

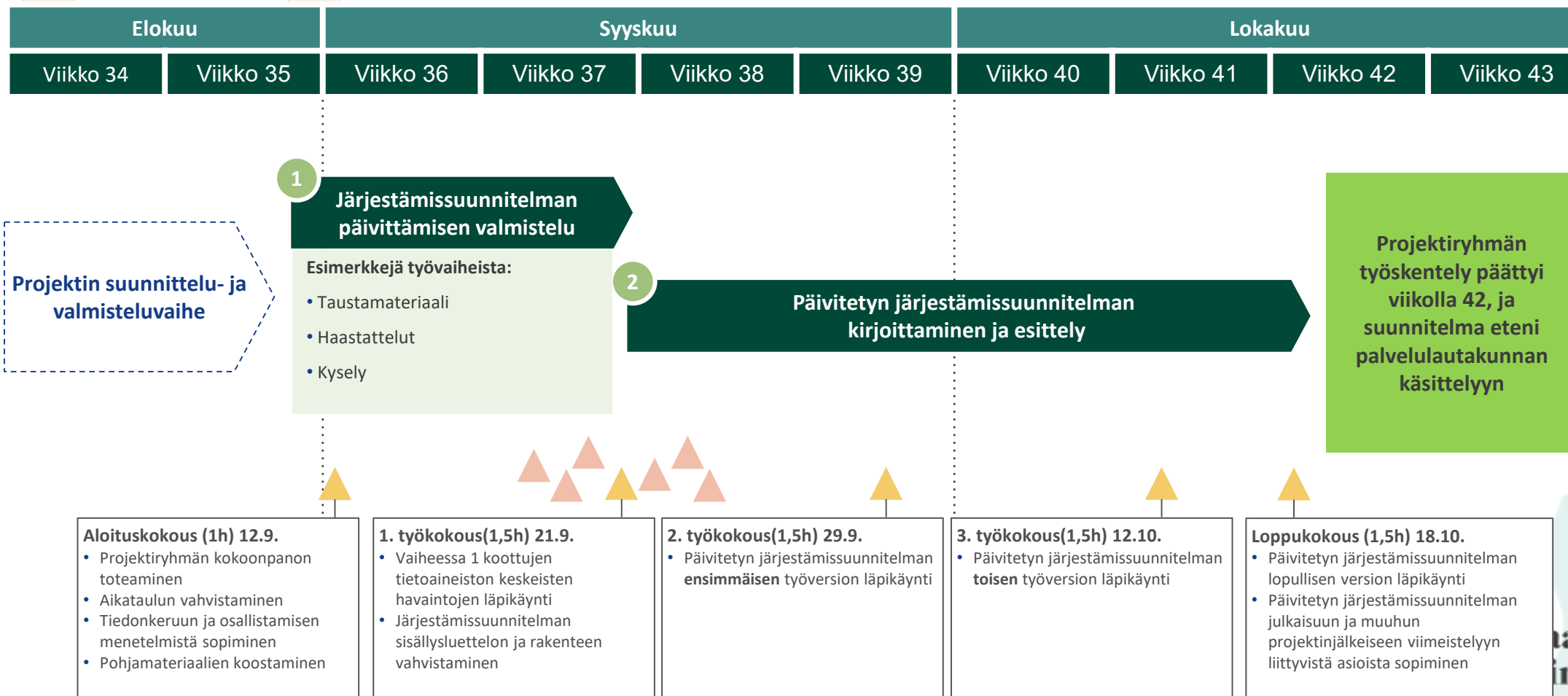
Järjestämissuunnitelma 2023–2026

Esittelymateriaali 1.11.2022

Järjestämissuunnitelma valmisteltiin syksyn 2022 aikana

▲ Projektiryhmän kokous

▲ Ryhmähaastattelut



▶▶▶ 2023

Järjestämissuunnitelma pohjautuu hyvinvointialueen strategiaan

Valtioneuvoston vahvistamat valtakunnalliset strategiset tavoitteet ja hyvinvointialueen tehtäviä koskevissa laeissa säädetyt palvelutavoitteet

Hyvinvointialuestrategia

Hyvinvointialueesta annetun lain § 41 mukaan hyvinvointialueella on oltava strategia, jossa aluevaltuusto päättää hyvinvointialueen toiminnan ja talouden pitkän aikavälin tavoitteista

Palvelutasopäätös

Pelastustoimen järjestämisestä annetun lain § 6 mukaan hyvinvointialueen on laadittava alueella tehtyyn riskinarvioon perustuva palvelutasopäätös

Palvelustrategia

Sosiaali- ja terveydenhuollon järjestämisestä annetun lain § 11 mukaan hyvinvointialueen on laadittava taloutensa ja toimintansa suunnittelua ja johtamista varten sosiaali- ja terveydenhuollon palvelustrategia

Talousarvio- ja suunnitelma

Hyvinvointialueesta annetun lain § 115 mukaan aluevaltuuston on kunkin vuoden loppuun mennessä hyväksyttävä hyvinvointialueelle seuraavaksi kalenterivuodeksi talousarvio ja hyväksyttävä myös taloussuunnitelma

Muut strategiset ohjelmat

Hyvinvointialueen strategiaa voidaan tukea jäsentelemällä tarkempia tavoitteita erillisiin strategisiin ohjelmiin

Järjestämisen arvovirtakuvassa kuvataan yksinkertaistetusti asiakkaiden palvelupolkuja eri vaativuustasoilla

• Palveluiden vaativuuden tasot •



Taso 1 HYVINVOINNIN TUKI

- Digitaaliset tieto- ja avainpalvelut
- Itsehoidon tuki
- Terveyttä ja hyvinvointia tukevat palvelut
- Yhdyspintapalvelut

90 % väestöstä

1 % kustannuksista



Taso 2 PERUSTASO

- Fyysiset palvelut
- Digitaaliset palvelut
- Liikkuvat palvelut

70 % väestöstä

5 % kustannuksista



Taso 3 ERITYISTASO

- Etänä tarjottavat palvelut
- Kotiin tarjottavat palvelut
- Vastaanotto- ja laitospalvelut

25 % väestöstä

14 % kustannuksista

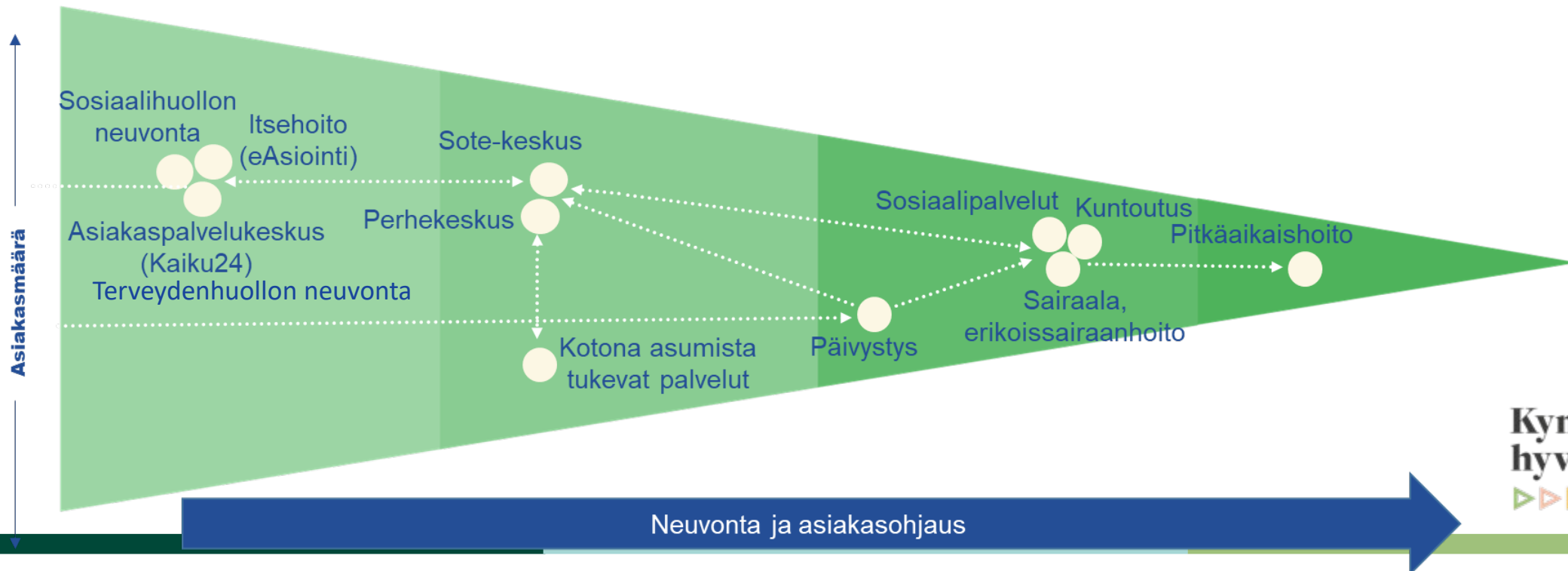


Taso 4 YMPÄRIVUOROKAUTINEN HOIVA JA VAATIVAT ERITYISPALVELUT

- Moniammatillinen yhteistyö

10 % väestöstä

80 % kustannuksista



Tavoitteena on panostaa tarkoituksenmukaisiin varhaisen tuen palveluihin ja parantaa niiden saatavuutta kymenlaaksolaisille

• Palveluiden vaativuuden tasot •



Taso 1 HYVINVOINNIN TUKI

- Digitaaliset tieto- ja avainpalvelut
- Itsehoidon tuki
- Terveystä ja hyvinvointia tukevat palvelut
- Yhdyspintapalvelut



Taso 2 PERUSTASO

- Fyysiset palvelut
- Digitaaliset palvelut
- Liikkuvat palvelut



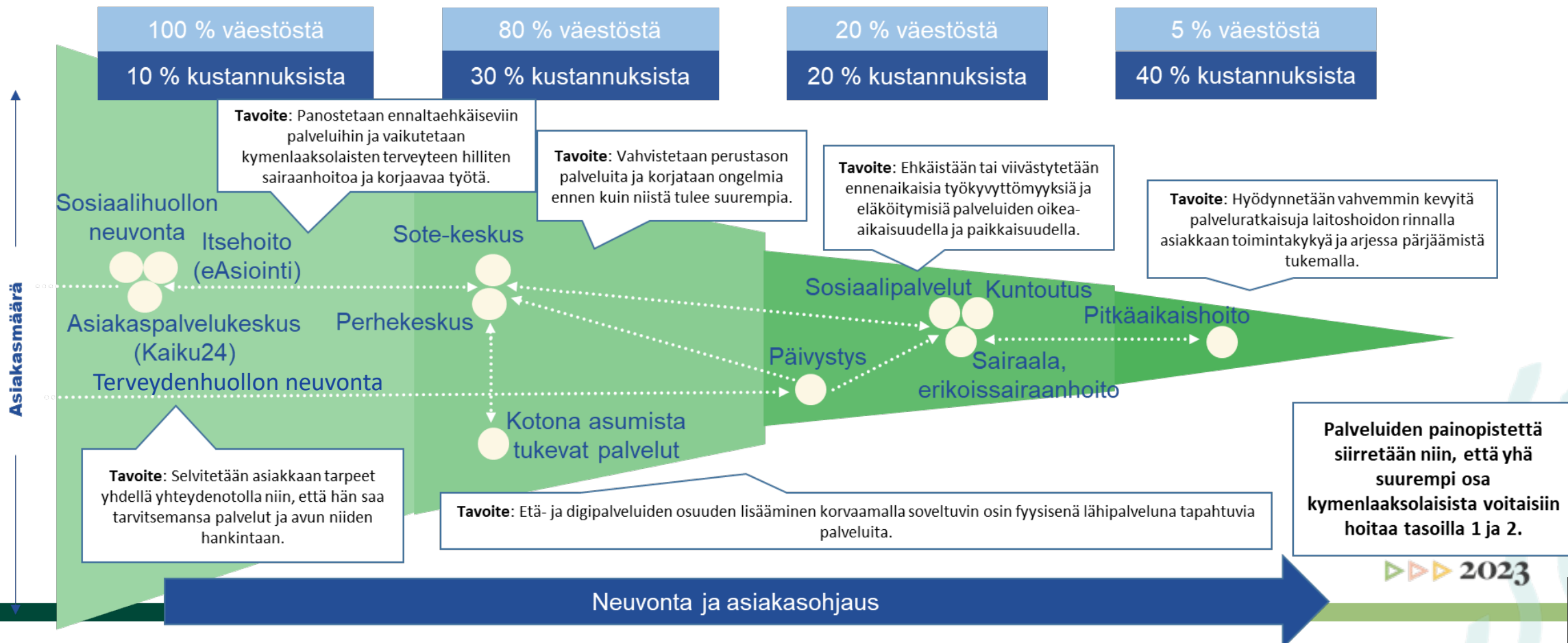
Taso 3 ERITYISTASO

- Etänä tarjottavat palvelut
- Kotiin tarjottavat palvelut
- Vastaanotto- ja laitospalvelut



Taso 4 YMPÄRIVUOROKAUTINEN HOIVA JA VAATIVAT ERITYISPALVELUT

- Moniammatillinen yhteistyö



Järjestämissuunnitelman sisällysluettelo

1 Johdanto

2 Järjestäjän roolit ja vastuut

2.1 Järjestäjän toimintaympäristö

2.2 Yhdyspintojen kuvaus

3 Kymenlaakson hyvinvointialueen palveluiden nykytila ja tavoitteet

3.1 Kymenlaakson alueen arvovirtakuvaus

3.2 Arvovirtakaavioon perustuva kuvaus asiakasryhmittäin haluttavista kehityskohteista

3.3 Tunnistetut kehittämisen painopisteet ja osaamistarpeet

4 Kymenlaakson palvelutarpeiden ja taloudellisten resurssien tasapainottaminen

4.1 Kymenlaakson toimintaympäristö ja palvelutarpeet

4.2 Talouden tasapainottaminen

5 Hyvinvointialueen palveluiden järjestämisen tavoitteet ja periaatteet

5.1 Palvelurakenne

5.2 Palvelutaso

5.3 Palveluiden verkosto

5.4 Palveluiden tuottamisen tavat

5.5 Saatavuuden ja saavutettavuuden periaatteet

6 Järjestäjän ohjaukokonaisuus ja -keinot

6.1 Valvonta ja omavalvonta

7 Järjestämissuunnitelman arviointi

8 Liitteet

8.1 Lähdeluettelo

Keskeisiä kehittämisen painopisteitä on seitsemän

| | | |
|---|--|---|
| Digitaaliset ja etänä toteutettavat palvelut | Asiakasohjaus ja neuvonta | Hoitoon pääsyyn vauhdittaminen ja hoitovelan purku |
| Etä- ja digipalvelukanavissa toteutettavien kontaktien osuutta kaikista kontakteista halutaan lisätä nykyisestä 18 prosentista merkittävästi, niin että etä- ja digikontaktit korvaavat fyysisiä kontakteja | Tarkoituksena auttaa asiakkaita saamaan tarvetta vastaavia palveluita ja ohjata asiakasvirtoja vaikuttavasti – edellyttää niiden asiakasryhmien tunnistamista, joihin halutaan ensisijaisesti vaikuttaa | Koronapandemian hoito-, palvelu ja kuntoutusvelkaa purettava, jotta hoitoon pääsyä voidaan kiireettömissä tapauksissa vauhdittaa. Sosiaalipalveluissa palveluihin pääsyä sujuvoitettava |
| Mielenterveyspalveluihin pääsy | Ikääntyneiden turvallisuus ja toimintakyky | Lapsiperheiden varhainen tuki perhekeskuksissa |
| Tavoitteena on taata perustason palveluissa oikea-aikainen hoitoon ohjaus ja vaikuttavien psykososiaalisten hoitomenetelmien saatavuus | Ikääntyneiden turvallisuuden ja toimintakyvyn parantaminen vaatii monialaista ja -tasoista yhteistyötä eri viranomaisten ja järjestöjen kesken | Perhekeskuksen tarkoituksena on tarjota apua helposti ja yhdestä paikkaa, niin että lapsi, nuori ja perhe saa tarvitsemansa avun oikea-aikaisesti ja vaikuttavasti |
| Johtaminen | <p>Taloudellisesti kestävällä toiminnalla Kymenlaakson hyvinvointialueella turvataan itsenäinen ja päätösvaltainen asema tulevaisuudessa taloudellisesti kestävällä toiminnalla. Tämä tarkoittaa, että Kymenlaaksossa olemme rohkeita tekemään valintoja ja päätöksiä sekä yhdessä sitoudumme niihin vahvistaen alueen toimeenpanokykyä.</p> | |
| Tavoitteena on, että johto ja henkilöstö ovat aktiivisesti mukana muutoksessa. Samaan aikaan tietojohdamisella vahvistetaan muutoksen toimeenpanokykyä | | |

Palvelurakennetta koskevat linjaukset ja periaatteet

Kymenlaaksossa on rakenteellisia haasteita, kuten raskas palvelurakenne, jota on viime vuosina lähdetty keventämään. Paikoittain kustannuksia on saatu vähennettyä koko maan tasoa vastaaviksi, mutta etenkin pitkittynyt koronapandemia yhdessä henkilöstöhaasteiden kanssa ovat jonkin verran hidastaneet toimien etenemistä. Nykyisen palvelurakenteen muutoksessa korostuvat palvelutarpeen tunnistaminen, varhainen puuttuminen sekä asiakasohjaus. Tavoitetilana on hillitä vaativien erityistason palveluiden käyttöä- (□) ja siirtää painopistettä palveluissa aidosti varhaisiin ja perustason palveluihin. Vaativien erityistason palveluiden käytön hillitseminen tarkoittaa muun muassa kotona asumisen mahdollistamista kehittämällä kotiin vietäviä palveluita, kuntoutusta sekä omaishoitoa.

Onnistunut asiakkaan tarpeen arviointi ja asiakasohjaus korostuvat läpi palvelurakenteen. On tunnistettava asiakkaat, jotka tarvitsevat useita eri palveluita niistä, jotka eivät tarvitse. Paljon palveluita tarvitsevat kymenlaaksolaiset saavat parhaiten tukea, kun se on moniammatillista ja kokonaisvaltaista.

Perhekeskuksien osalta on saatu hyviä tuloksia ja tarkoituksena on laajentaa mallia koko Kymenlaakson hyvinvointialueelle niin, että palvelut tuodaan saataville sinne, missä niitä tarvitaan. Ylipäätään palvelujen pariin pääsemistä, palveluohjausta ja sähköistä ajanvarausta kehittämällä sekä rajapintojen yhteistyötä lisäämällä voidaan saavuttaa nopeasti haluttuja tuloksia.

Peruspalvelut tarjotaan Kymenlaaksossa lähellä asiakasta hyödyntäen useita eri tapoja: fyysiset palvelupisteet, digitaaliset kanavat, kotiin vietävät palvelut ja liikkuvat yksiköt. Olennaista on, että asia ratkaistaan oikealla tasolla.

Palvelutasoa koskevat linjaukset ja periaatteet

Kymenlaakson hyvinvointialueella lain edellyttämät palvelut tuotetaan **laadukkaasti ja vaikuttavasti**. Tarkoituksena on parantaa palveluiden saatavuutta, etenkin varhaisen tuen ja perustason palveluissa. Lisäksi palveluvalikoimaa laajennetaan valikoidusti muun muassa ennaltaehkäisevien palveluiden osalta. Etenkin lasten ja nuorten sekä iäkkäämpien ennaltaehkäiseviin palveluihin panostaminen voi ehkäistä myöhempää palvelutarvetta.

Pelastustoimen palvelutaso perustuu pelastustoimen laatimaan palvelutasopäätökseen ja palvelutason tulee vastata Kymenlaakson paikallisia tarpeita ja onnettomuusuhkia. Pelastustoimen osalta tavoitteena on, että asiakas saa oikean palvelun oikeassa paikassa oikeaan aikaan.

Palveluverkkoa koskevat linjaukset ja periaatteet

Palveluverkon osalta Kymenlaakson alueella **lisätään etä- ja digipalveluiden osuutta** palveluissa korvaamalla soveltuvin osin fyysisiä lähipalveluita. Näin asiakkaille voidaan tarjota monipuoliset asiointimahdollisuudet. Samalla tarjotaan henkilöstölle joustavat työnteontavat: lähi-, etä- ja mobiilityö toimintalähtöisesti. Näiltä osin henkilöstölle tarjotaan myös tarpeen mukaisesti lisä- ja täydennyskoulutusta.

Säännöllisiä perustason palveluita keskitetään niiltä osin, kun on tarkoituksenmukaista. Esimerkiksi harvemmin tarvittavia ja erikoisosaamista tai -laitteita vaativia palveluita on usein tarkoituksenmukaista keskittää, kun taas perustason hoitaja- ja lääkärivastaanotot voidaan järjestää hajautetummin. Lisäksi perustason palveluiden välistä yhteistyötä lisätään yhden luukun periaatteeseen pääsemiseksi sekä resurssien ja osaamisen tehokkaan käytön varmistamiseksi. Tästä esimerkkeinä ovat muun muassa sote-keskukset ja perhekeskukset. Myös erikoistason palveluiden yhteistyötä parannetaan keskittämällä toimintaa soveltuville osin.

Kymenlaakson hyvinvointialueella varmistetaan palveluiden **yhdenvertainen saatavuus**. Tämä toteutetaan hyödyntämällä **erilaisia palvelukanavia perinteisten palvelupisteiden lisäksi**. Fyysiset palvelut pystytään tarjoamaan jokaisessa kunnassa esimerkiksi liikkuvien palveluiden ja rajoitettujen aukiolojen puitteissa. Pienemmät toimipisteet tukeutuvat toiminnassaan laajemman profiilin keskuksiin. Kymenlaaksossa huolehditaan siitä, että fyysiset palveluverkot on mahdollista pitää kiinteästi auki ympäri vuoden. Tämä edellyttää muun muassa riittävän määrän henkilöstöä palvelupisteittäin, jotta yksittäiset sairastapaukset eivät sulje palvelupisteitä.

Kymenlaakson hyvinvointialueella on kaksi ympärivuorokautista päivystystä, jotka sijaitsevat Kymenlaakson keskussairaалassa ja Ratamokeskuksessa.

Pelastuspalvelut ovat lähipalveluita, joiden toimintavalmius turvataan riittävällä riskianalyysiin perustuvalla asemaverkolla.

Palveluiden tuottamisen tapoja koskevat linjaukset ja periaatteet

Hyvinvointialueen palvelutuotantoa ohjaavat lainsäädännön raamien lisäksi tietyt sopimukset, kuten samaan yhteistoiminta-alueeseen kuuluvien hyvinvointialueiden yhteistyösopimus ja erikoissairaanhoidon järjestämissopimus. Kymenlaaksossa **sosiaali- ja terveystalvissa hyödynnetään ensisijaisesti omaa tuotantoa**, jota ostopalvelut täydentävät. Lähtökohtaisesti tämä tarkoittaa sitä, että perustalvissa hyödynnetään omaa tuotantoa ja ostopalveluilla täydennetään palveluita niiltä osin, kun on järkevää. Näin toimitaan esimerkiksi erityistoimenpiteissä, joissa omaa osaamista ei välttämättä löydy.

Tukipalveluiden osalta säilytetään riittävä oma osaaminen – muuten käytetään markkinoiden parhaita toimijoita. Hyvinvointialueella ylläpidetään tiivistä yhteistyötä julkisen, yksityisen ja kolmannen sektorin kanssa. **Tuotantotapoja analysoidaan systemaattisesti** kiinnittämällä huomiota palveluiden vaikuttavuuteen, laatuun, kustannuksiin, saatavuuteen ja saavutettavuuteen sekä asiakastarpeisiin ja -kokemukseen. Tuotantotapa-analyysi ennakoi palvelutarpeessa ja tuotanto-olosuhteissa tapahtuvia muutoksia, arvioi oman toiminnan kehittämismahdollisuuksia sekä tunnistaa tuottamistapaan liittyviä riskejä. Analyysin perusteella ratkaistaan, mikä osa palvelusta on järkevämpää tuottaa itse ja mikä tuottaa ostopalveluna. Päätöksenteossa hyödynnetään tätä tuotantotapa-analyysia järjestämisvastuun asettamisessa reunaehdoissa.

Hyvinvointialueen tulee riskienhallinnan näkökulmasta selvittää **sosiaali- ja terveystalvujen ulkoistamiseen liittyvät vaikutukset ja mahdolliset riskit**, ja arvioida ne. Ydintoimintojen osalta riittävä oma osaaminen on varmistettava kaikissa tapauksissa.

Saatavuuden ja saavutettavuuden periaatteet

Työnjaon mukaisesti Kymenlaakson hyvinvointialue järjestäjänä päättää palveluiden saatavuuden ja saavutettavuuden periaatteista ja kriteereistä lainsäädännön puitteissa. Järjestäjä kuvaa periaatteet ja kriteerit lähipalveluille, alueellisille palveluille ja hyvinvointialuetason palveluille eri palvelusegmenteissä sekä voi tarvittaessa määrittää jonkun palvelun esimerkiksi lähipalveluihin kuuluvaksi. Palveluiden saatavuuden ja saavutettavuuden periaatteet vahvistavat sosiaali- ja terveydenhuollon järjestämislain kokonaisuuksien toteutumista. Periaatteet ohjaavat palvelustrategian toimeenpanossa palveluiden saatavuuden ja saavutettavuuden edistämistä.

Kymenlaakson hyvinvointialueella **parannetaan palveluiden saatavuutta ja saavutettavuutta kehittämällä palveluiden monikanavaisuutta** vastaamaan paremmin kymenlaaksolaisten palvelutarpeeseen. Monikanavaisuus, sisältäen muun muassa fyysiset palvelut, digitaaliset palvelut ja liikkuvat palvelut, varmistavat palvelujen paremman saatavuuden kokonaisuutena. Lisäksi monikanavaisuus mahdollistaa perusterveydenhuollon palvelujen turvaamisen koko Kymenlaakson alueella esimerkiksi liikkuvien palvelujen ja rajoitettujen aukioloaikojen puitteissa.

Kymenlaaksossa kootaan **erityisosaamista vaativia palveluita alueellisiksi palvelukokonaisuuksiksi**, jotta voidaan paremmin turvata sekä henkilöstön että osaamisen saatavuus. Sote- ja perhekeskukset ovat hyviä esimerkkejä siitä, kuinka osaamista ja resursseja keskittämällä on saatu luotua saumattomia palvelupolkuja palveluiden välillä.



Kymenlaakson hyvinvointialue

Arjen turvana – yhdessä sinua varten. ▶▶▶ 2023