

Kymenlaakson hyvinvointialueen Osavuosisikatsaus 1–7 2023



Sisällysluettelo

1. Hyvinvointialuejohtajan katsaus.....	1
2. Strategisten tavoitteiden toteutuminen	2
3. Riskianalyysi	5
4. Hyvinvointialueen talous	9
4.1. Valtion rahoitus	9
4.2. Hyvinvointialueen tuloslaskelma.....	10
4.3. Toimialojen toiminta ja käyttötalous.....	11
4.4. Hyvinvointialueen investoinnit.....	24
4.5. Hyvinvointialueen rahoitus.....	26
4.6. Talousarviomuutokset.....	27
4.7. Kymenlaakson hyvinvointialueen tuki- ja kiinteistöpalvelut Oy.....	27
5. Henkilöstö.....	29
5.1. Henkilöstöressurit.....	29
5.2. Sairastavuus ja työsuojelu	31
5.3. Osaamisen kehittäminen.....	32
5.4. Henkilöstön vaihtuvuus ja hakijamäärät	34
5.5. Henkilöstökustannukset	37
5.6. Sopimus- ja palkkaratkaisu	39
6. Kehittämishankkeet ja tuottavuusohjelma	40

1. Hyvinvointialuejohtajan katsaus

Kymenlaakson hyvinvointialueen (HVA) ensimmäisen toimintavuoden talousarvio on rakentunut vahvasti alijäämäiseksi, aivan kuten muillakin hyvinvointialueilla. Rahoituslain mukaan talousarvion taseen alijäämän korjaamiseksi hyvinvointialueen on esitettävä talouden tasapainottamisen suunnitelma. Tämä alkuvuoden aikana laadittu suunnitelma – tuottavuusohjelma – hyväksyttiin hyvinvointialueen aluehallituksessa ja aluevaltuustossa kesäkuussa.

Tuottavuusohjelman toteuttamisen tavoitteena on varmistaa, että sosiaali-, terveys- ja pelastustoimen palvelut ovat jatkossakin saatavilla ja omassa ohjauksessamme Kymenlaakson alueella. Palveluita eri keinoin nykyaikaistamalla teemme kaikkemme, jotta myös Valtiovarainministeriön (VM) meille osoittama rahoitus tulisi riittämään.

Toiminnan jatkuva kehittäminen ja sen mukaisten muutosten toteuttaminen on ollut käynnissä HVA-valmistelusta lähtien. Tuottavuusohjelman osalta olemme nyt siirtymässä suunnittelusta toteutusvaiheeseen, joka tulee kestäämään useita vuosia. Konkreettisen tekemisen ja aikaansaamisen aloittamishetki on nyt. Kuvattujen toimenpiteiden määrä on suuri. Niiden joukosta on oleellista valita etenkin ne, joiden pysyvä kustannusvaikuttavuus on merkittävä, vaikka kaikkea ei annettun – toteuttamisen näkökulmasta epärealistisen lyhyen – ajanjakson (2023-2025) sisällä kyettäisikään realisoimaan.

VM:n viimeisimmän (31.8.2023) rahoitusarviolaskelman mukaan olemme saamassa hieman aiempaa arviota (3.3.2023) suuremman rahoituksen vuodelle 2023. Rahoituslaskelmat ovat luonteeltaan ennakoivia eli ne elävät vielä loppuvuoden aikana – näin myös lopullinen tavoitteemme liikkuu edelleen. Uusimpaan rahoituslaskelmaan ja loppuvuodelle laadittuun ennusteeseen pohjaten olemme tässä vaiheessa (5.9.2023) hyvin vuodelle 2023 hyväksytyyn talousarvion mukaisella uralla. Loppuvuoden osalta meillä on jäljellä kuitenkin paljon onnistumisia vaativaa työtä, jotta saavutamme talousarvion mukaisen tuloksen.

Valtioneuvoston tasolla oleellista on nyt tukea hyvinvointialueiden onnistumista mm. työrauhan takaamisella eli alueille ei uusia vaatimustasoja tai tehtäviä, eikä ainakaan ilman niiden mukana siirtyvää rahoitusta.

2. Strategisten tavoitteiden toteutuminen

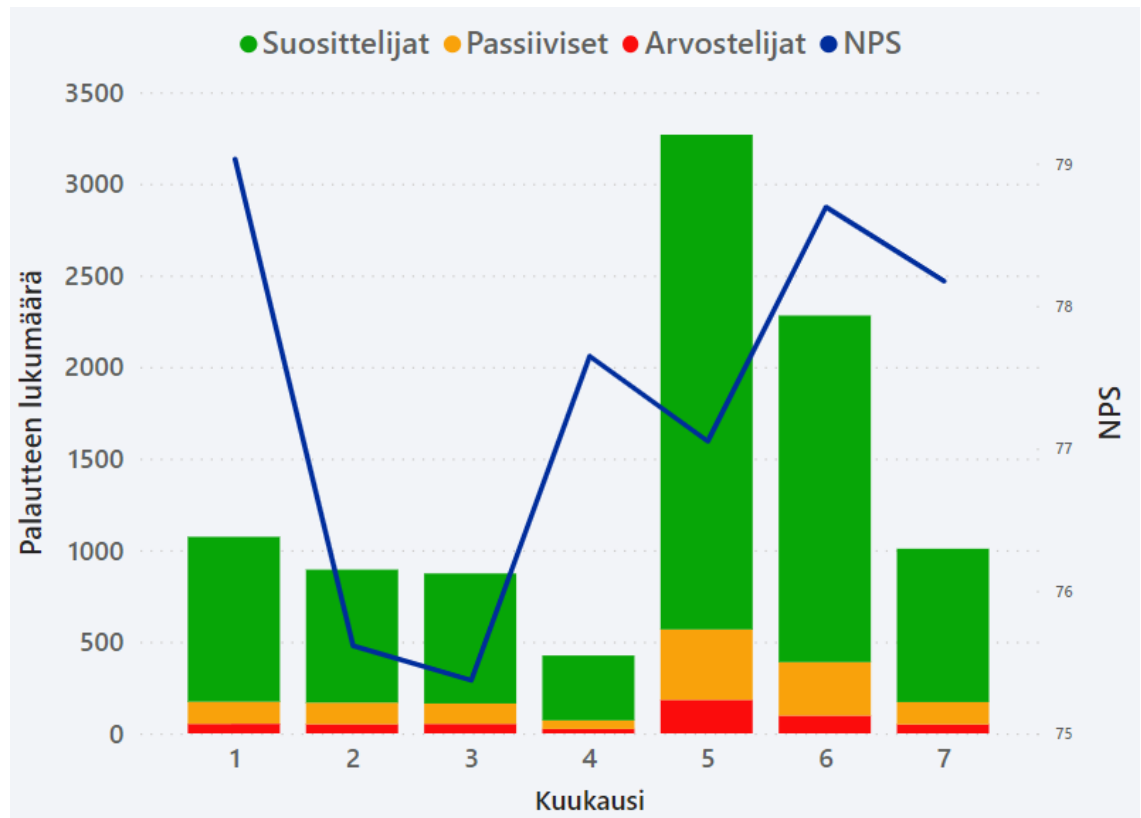
Kymenlaakson hyvinvointialueen strategiset tavoitteet vuosille 2023-2025 ovat:

- Tarpeenmukaiset ja vaikuttavat palvelut kaikille kymenlaaksolaisille
- Talouden tasapaino uudistumisen kautta
- Hyvinvoiva henkilöstö

Strategiassa määritellyt strategiset mittarit ovat asiakaskokemus, talouden tasapaino ja tuottavuus sekä henkilöstökokemus.

Asiakaskokemus

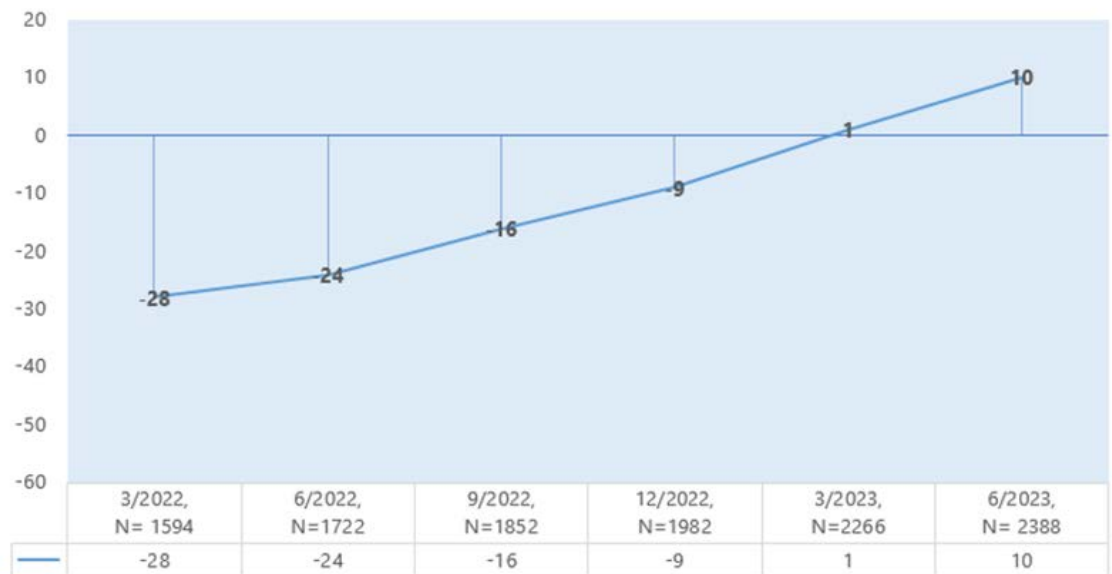
Kymenlaakson hyvinvointialueen asiakaskokemuksen (NPS) tavoite on 70, vaihteluvälin ollessa -100...+100. Asiakaskokemus on hyvällä tasolla, vaikka mittauskattavuus on vielä heikokko. Mittausta on suoritettu kaikissa terveysasemien ja hammashoidon yksiköissä sekä synnytys- ja naistenpoliklinikkapalveluissa.



Kuva 1. NPS tulos tammi-heinäkuu 2023 koskien mittauksen kohteena olevia palveluja. NPS-tulos oli ajanjaksolla keskimäärin 78. Palautteen lukumäärä oli yhteensä 9 822.

Tulostavoite on toteutunut alkuvuoden osalta tuloksen ollessa > 70.

Kuinka todennäköisesti suosittelisit työyksikköäsi työpaikkana ystävällesi/tuttavallesi?



Kuva 3. eNPS-trendi 3/2022-6/2023 (Kymsote ja Kymenlaakson HVA konsernit).

3. Riskianalyysi

Perusteet

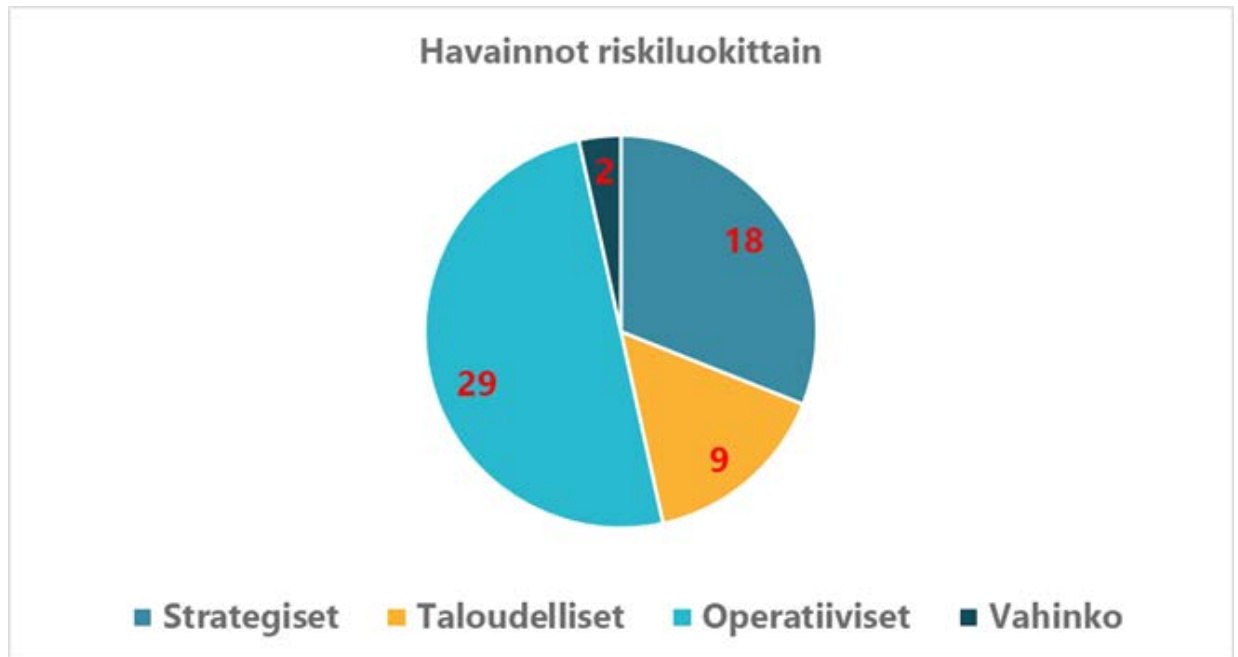
Kymenlaakson hyvinvointialueen johtoa, viranhaltijoita ja työntekijöitä sekä päätöksentekoa koskevat sisäistä valvontaa ja riskienhallintaa koskevat menettelyt on kuvattu ja vastuutettu aluevaltuuston vahvistamassa hallintosäännössä, sisäisen valvonnan ja riskienhallinnan järjestämisen perusteissa sekä sisäisen valvonnan ja riskienhallinnan ohjeissa. Kymenlaakson hyvinvointialueella ja konsernissa riskienhallinta ja sisäinen valvonta on kokonaisvaltaista ja sisältyy kiinteänä osana jokaisen toimijan tehtäväkuvaan. Kymenlaakson hyvinvointialueen riskienhallinta sisältyy myös konserniohjeessa ja omistajapolitiittisissa ohjeissa hyväksytyihin periaatteisiin.

Riskihavaintojen keräämistä ja seurantaan koskevan työkalun kehittämissyhteistyö on käynnistetty. Tavoitteena on sähköisin menetelmin sujuvoittaa riskitiedon keräämistä, päivittämistä, raportointia ja seurantaan. Järjestelmän edistää organisaation ymmärrystä toiminnan johtamisesta kestäväen talouden periaattein. Lisäksi kehitetään tuottavuusohjelman riskien arviointia erityisesti eurovaikutusten ja hallintatoimenpiteiden vaikuttavuuden arvioinnin suuntaan.

Keväällä käynnistyi riskienhallinnan konserniryhmä, jonka tehtävänä on ylläpitää ajantasaista riskiprofiilia Kymenlaakson hyvinvointialueen riskeistä. Ryhmä käsittelee TA-prosessissa laadittujen riskianalyyysien perusteella koko hyvinvointialuetta koskevan riskianalyyysin ja arvioi tarpeen mukaiset menettelytavat merkittävimpien riskien hallitsemiseksi. Raportointi tapahtuu osana talousarvioprosessia.

Päivitetty riskienarviointi sisältää hyvinvointialueen sisäisen valvonnan ja riskienhallinnan järjestämistä koskevat riskihavainnot I. toiminnot, joilla määritettyjä riskejä ennaltaehkäistään tai riskien vaikutusta hallitaan.

Yhteenvetotietoja



Kuva 4. Havainnot riskiluokittain.

Organisaatio	Korkein riskiluku: Kuvaus riskistä	Toimenpiteiden tilanne
Aluehallitus	Talouden osalta tasapainoon ei päästä kolmen vuoden sisällä	Käynnistetty
Terveyden- ja sairaanhoidon palvelut	Henkilöstövajaus ja jatkohoitopaikkojen puute ruuhkauttavat päivystystä ja osastoja. Hoitojonot eivät lyhene. Hoidon kustannus lisääntyy.	Käynnistetty
Terveyden- ja sairaanhoidon palvelut	Oman henkilöstön vajaus estää suunniteltujen tehostamistoimien toteutumista ja lisää ostopalvelukustannuksia.	Ratkaistu
Terveyden- ja sairaanhoidon palvelut	Rekrytointi ei onnistu. Työtyytyväisyys laskee. Henkilöstövajasta joudutaan korjaamaan ostopalveluilla. Palvelujen tuottaminen väestölle karsii, ja jonot kasvavat.	Käynnistetty
Sosiaalipalvelut	Palvelua ei pystytä tuottamaan henkilöstövajeen vuoksi.	Käynnistetty
Pelastustoimi	Alueen turvallisuus ja vetovoima heikkenevät, jos onnettomuuksien määrä kasvaa tai tehokkaalla toiminnalla ei kyetä minimoimaan vahinkoja.	Käynnistetty
Konsernipalvelut/Tulosalueet/Riskienhallinta	Jatkuvuudenhallinta ei toteudu suunnitellulla tavalla, organisaatio ei hyödynnä tulosalueen osaamista, raportoitavaa tietoa mm. vaarapahtumista ei hyödynnetä eikä koulutuksiin osallistuta.	Käynnistetty
Strategia- ja integraatiopalvelut	Osaavan ja riittävän henkilöstön saatavuus riittämätön, tai liian nopea vaihtuvuus, puutteellinen sitoutuminen. Osaamista ei saada, nykyiset ostopalvelut kasvavat.	Käynnistetty
Kymen tuki- ja kiinteistöpalvelut Oy	Hyvinvointialueen palvelurakenne vielä hajallaan ja tästä aiheutuu asiakkaan näkökulmasta pömpöttelua/hankaluutta saada parasta mahdollista palvelua. Tästä syntyy riski, että asiakas ei saa tarvitsemaansa palvelua.	Käynnistetty

Taulukko 1. Kuvaus riskeistä, joissa korkein riskiluku.

HaiPro- ja PosiPro -raportointi touko-elokuu 2023

Hyvinvointialueen tasolla HaiPro asiakas -ja potilasturvallisuutta vaarantavien tapahtumien ilmoituksia on tehty raportointijärjestelmään hieman enemmän kuin vuoden ensimmäisellä vuosineljänneksellä. Ilmoitusaktiivisuuden lisääntymistä ei voida nähdä pelkästään vaaratapahtumien lisääntymisenä vaan myös kulttuurisena muutoksena ja tapahtumien ilmoittamisella koetaan mahdollisesti olevan vaikutusta hoidon ja hoivan turvallisuuden kehittämisessä.

Tehdyistä ilmoituksista edelleen 70 % tapahtui asiakkaalle/potilaalle, tässä korkeaa prosenttilukua ylläpitää muun muassa asumispalveluiden asukkaiden kaatumis- ja putoamistapahtumat. Lääkkeiden antovirheissä sen sijaan havaittiin pientä laskua. Tiedonkulun ja tiedonhallinnan hoidon järjestelyissä erityisesti lähete hoitoihin tekemättä liittyvät ilmoitukset ovat myös hieman vähentyneet. Sen sijaan hoidon ja palvelujen saatavuuteen sekä järjestelyihin liittyvissä ilmoituksissa havaitaan nousua.

Posipro onnistumisen ilmoituksien määrässä ei ole oleellista muutosta. Asia, johon onnistuminen liittyy, nähdään, että työskentelytavan ja yhteistyön merkitys on ilmoitusten luokittelussa noussut. Onnistumisen välittömissä vaikutuksissa todetaan ilmoituksissa työhyvinvoinnin parantuneen.

4. Hyvinvointialueen talous

Kymenlaakson hyvinvointialueen taloutta suunnitellaan ja seurataan käyttötalouden, tuloslaskennan, investointien ja rahoituksen näkökulmista. Tässä kappaleessa luodaan näkymä hyvinvointialueen talouden tilanteeseen talousarvion, tammi-heinäkuun toteuman ja tilinpäätösennusteen perusteella. Kappaleen lopussa on katsaus hyvinvointialueen tytäryhtiön Kymenlaakson hyvinvointialueen tuki- ja kiinteistöpalvelut Oy:n tilanteeseen.

Kymenlaakson hyvinvointialueella talousarvion 2023 sitovuustasot ovat aluevaltuuston osalta toimialan ulkoinen tulos ja aluehallituksen osalta tulosalueen ulkoinen tulos. Tässä kappaleessa esitetyt käyttötalous- ja tuloslaskelmaosat sisältävät ulkoiset tulokset eivätkä ne sisällä sisäisiä eriä.

4.1. Valtion rahoitus

Talousarviossa 2023 Kymenlaakson hyvinvointialueen valtion rahoitus on suuruudeltaan 801,7 milj. euroa. Valtiovarainministeriön tuoreimman (31.8.2023) ennakoivan rahoituslaskelman mukaan Kymenlaakson hyvinvointialueen rahoituksen suuruus kuluvalle vuodelle on 807,5 milj. euroa. Edellisessä rahoituslaskelmassa (3.3.2023) valtion rahoituksen suuruus oli 801,4 milj. euroa eli rahoitus lisääntyi 6,1 milj. eurolla. Valtiovarainministeriön rahoituslaskelma on edelleen ennakoiva eli lopulliset hyvinvointialueiden rahoitukset tarkentuvat vielä loppuvuodesta, kun lausuntoaika kuntien vuosien 2021 ja 2022 Valtiokonttoriin raportointien tilinpäätöstietoihin tehtävien oikaistavien erien osalta päättyy 30.9.2023.

Alkuvuoden aikana rahoitusta on saatu talousarvioon nähden etupainotteisesti. Kesäkuussa 2023 valtiovarainministeriöltä tuli yleisohje hyvinvointialueille tilikauden aikaisten katsausten laadinnasta ja laadinnassa noudatettavien yleisten tilinpäätösperiaatteiden, kuten jaksotus- ja arvostusperiaatteiden, soveltamisesta. Ohjeistuksen mukaisesti valtion rahoitus tulee esittää katsauksissa tasasuuruusina kuukausierinä (1/12) koko vuoden rahoituksesta. Tästä johtuen raportointi ja maksujen toteutuminen poikkeavat toisistaan. Tammi-heinäkuun aikana valtio on maksanut rahoitusta 517,6 milj. euroa (64,6%) kun vastaavasti osavuositarkastuksessa tammi-heinäkuun valtion rahoituksen suuruus on 467,5 milj. euroa (58,3%). Tilinpäätösennusteessa on käytetty valtiovarainministeriön 31.8.2023 päivittämän rahoituslaskelman mukaista valtion rahoitusta 807,5 milj. euroa, mutta tammi-heinäkuun toteumassa jaksotus on tehty edellisen valtion rahoituslaskelman mukaisesti (801,4 milj. euroa). Tästä johtuen tammi-heinäkuun valtion rahoituksen suuruus raportoinnissa on 3,5 milj. euroa liian pieni.

4.2. Hyvinvointialueen tuloslaskelma

1 000 €	Voimassa oleva talousarvio 2023	Tilinpäätös- ennuste 2023	Toteuma 1-7 2023	Toteuma vs. Talousarvio (%)
Toimintatuotot	88 980	100 544	63 040	70,8 %
Myyntituotot	11 207	22 771	18 280	163,1 %
Maksutuotot	52 939	52 939	32 763	61,9 %
Tuet ja avustukset	17 524	17 524	7 402	42,2 %
Muut toimintatuotot	7 311	7 311	4 595	62,9 %
Toimintakulut	-940 902	-960 280	-538 591	57,2 %
Henkilöstökulut	-411 559	-411 559	-223 028	54,2 %
Palvelujen ostot	-403 697	-414 167	-241 205	59,7 %
Aineet, tarvikkeet ja tavarat	-57 098	-61 172	-31 824	55,7 %
Avustukset	-13 463	-13 463	-7 595	56,4 %
Muut toimintakulut	-55 085	-59 920	-34 938	63,4 %
TOIMINTAKATE	-851 921	-859 736	-475 551	55,8 %
Valtion rahoitus	801 728	807 478	467 489	58,3 %
Rahoitustuotot ja -kulut	4 241	4 241	3 439	81,1 %
VUOSIKATE	-45 952	-48 017	-4 623	10,1 %
Poistot ja arvonalentumiset	-4 386	-4 386	-2 167	49,4 %
TILIKAUDEN TULOS	-50 339	-52 403	-6 791	13,5 %

Taulukko 2. Kymenlaakson hyvinvointialueen talousarvio, ennuste ja tammi-heinäkuun toteuma.

Hyvinvointialueen tammi-heinäkuun tulos on 6,8 milj. euroa alijäämäinen. Alkuvuoden tulos on seitsemän kuukauden talousarviota parempi johtuen muun muassa palkkojen sopimuskorotusten ajoittumisesta loppuvuodelle. Valtion rahoitus on jaksotettu alkuvuodelle 3.3.2023 julkaistun rahoituslaskelman mukaisesti (801,4 milj. euroa) ja ennusteessa on käytetty korkeampaa 31.8.2023 julkaistua rahoituslaskelmaa (807,5 milj. euroa).

Ennustettu tulos on 52,4 milj. euroa alijäämäinen, joka ylittää talousarvion mukaisen alijäämän 2,1 milj. eurolla (+4,1%). Toimintatuottojen ennuste 100,5 milj. euroa on maltillinen toteumaan verrattuna johtuen toimintatuottojen alkuvuoden epätasaisesta kertymästä.

Ennusteen mukaan toimintakulut ylittävät talousarvion 19,4 milj. eurolla (+2,1%). Suurin ylityspaine on palvelujen ostoissa, jotka ovat ennusteen mukaan ylittämässä talousarvion 10,5 milj. eurolla. Merkittävimmät poikkeamat ovat asumispalvelujen ostoissa hinnankorotusten ja ostomäärien osalta, vuokralääkäriostoissa sekä laboratorio- ja kuvantamispalveluiden ostoissa. Kymenlaakson hyvinvointialueen tuki- ja kiinteistöpalvelut Oy:n, laskutusprosessin haasteiden vuoksi muiden toimintakulujen ennuste sisältää epävarmuutta ja on toteumaan nähden konservatiivinen.

Talousarvion saavuttamisen riskejä ovat erityisesti kustannustason nousu sekä valtion rahoituksen toteutuminen vuonna 2023.

4.3. Toimialojen toiminta ja käyttötalous

Terveyden ja sairaanhoidon palvelut

Toiminta

Terveyden ja sairaanhoidon toimialan toimintaympäristö on alkuvuonna normalisoitunut pandemian ja työtaistelujen jälkeen.

Erikoissairaanhoidossa lähetemäärä on kasvanut edellisestä vuodesta lähes tuhannella lähetteellä edelliseen vuoteen nähden. Erikoissairaanhoidon hoitovelka on edelleen mittava etenkin operatiivisilla erikoisaloilla, eikä pitkään hoitoa odottaneiden kokonaismäärä ole olennaisesti pienentynyt alkuvuonna. Leikkaustoiminnan hoitohenkilöstötilanne on korjautunut alkuvuoden aikana, ja henkilöstöpulasta johtuvat leikkaussalisulut ovat vähentyneet merkittävästi.

Perusterveydenhuolto siirtyi keväällä kiire- ja kiireettömän hoidon tiimimallin käyttöön. Toimintamallista on saatu selviä etuja, kun hoitoa voidaan suunnitella jo etukäteen. Vaikea lääkäripula haittaa kuitenkin perusterveydenhuoltoa, eikä sitä tällä hetkellä pystytä kompensoimaan riittävästi edes ostopalveluilla.

Neuvoloissa ja kouluterveydenhuollossa määräaikaiset tarkastukset ovat toteutuneet lain mukaisesti.

Sekä suun terveydenhuollossa että terveyskeskuksissa varaudutaan hoitotakuun kiristymiseen syyskuussa 2023. Terveyskeskuksissa tiimimalli on korjannut jonkin verran hoitoon pääsyä. Suun terveydenhuollossa hoitojonoa on purettu etukäteen ostopalveluilla. Hoitotakuun tavoitteisiin ei päästä täysin vielä syyskuun alussa, ja tavoitteena on päästä hoitotakuuseen loppuvuoden 2023 aikana.

Päivystysten vaikeat ruuhkatilanteet ovat vähentyneet alkuvuoden aikana, vaikka päivystyskäynnit ovat lisääntyneet. Kesän aikana myös erikoissairaanhoidon jatkohoitojonot ovat pysyneet kurissa. Jonot perusterveydenhuollon osastoilta sosiaalipalveluihin ovat kuitenkin pysyneet pitkinä, ja jonottajien osuus perusterveydenhuollon potilaista on korkea. Potilasvirtojen hallinnassa on tehty tiivistä yhteistyötä sosiaalipalvelujen kanssa.

Psykiatrian erikoislääkäritilanne on pysynyt vaikeana. Psykiatrian avovastaanotto toiminta hoidetaan lähes kokonaan ostopalveluin. Psykiatrisen sairaalan toiminta on pystytty toistaiseksi turvaamaan erittäin vaikeasta lääkäritilanteesta huolimatta.

Terveyspalveluissa on otettu alkuvuoden aikana käyttöön sekä erikoissairaanhoidon että perusterveydenhuollon sähköisiä hoitopolkuja. Sähköisillä palveluilla ja etälääkäritoiminnalla on osittain vastattu myös hoitotakuun kiristymisen vaatimukseen. Toimialan edustajat ovat osallistuneet aktiivisesti hyvinvointialueen tuottavuusohjelman suunnitteluun keväällä 2023.

Talous

1 000 €	Voimassa oleva talousarvio 2023	Tilinpäätös- ennuste 2023	Toteuma 1-7 2023	Toteuma vs. Talousarvio (%)
Toimintatuotot	26 383	37 947	26 962	102,2 %
Myyntituotot	4 148	15 712	13 327	321,3 %
Maksutuotot	19 535	19 535	12 024	61,6 %
Tuet ja avustukset	2 700	2 700	1 593	59,0 %
Muut toimintatuotot			17	
Toimintakulut	-435 613	-449 391	-255 046	58,5 %
Henkilöstökulut	-202 181	-202 181	-106 727	52,8 %
Palvelujen ostot	-157 359	-162 228	-100 514	63,9 %
Aineet, tarvikkeet ja tavarat	-49 644	-53 718	-28 634	57,7 %
Avustukset				
Muut toimintakulut	-26 428	-31 264	-19 171	72,5 %
TOIMINTAKATE	-409 229	-411 444	-228 084	55,7 %
Rahoitustuotot ja -kulut			-8	
VUOSIKATE	-409 229	-411 444	-228 092	55,7 %
Poistot ja arvonalentumiset			-19	
TILIKAUDEN TULOS	-409 229	-411 444	-228 111	55,7 %

Taulukko 3. Terveiden ja sairaanhoidon palveluiden talousarvio, ennuste ja tammi-heinäkuun toteuma.

Terveiden ja sairaanhoidon palvelujen talous on jatkunut heinäkuun jälkeen kokonaisuutena talousarvioon verrattuna hyvällä tasolla. Myyntituotot ylittävät voimakkaasti talousarvion tason, ja niiden tuomat tulot on huomioitu maltillisesti ennusteissa.

Henkilöstökuluissa työaikakorvaukset ja ulkopuoliset palkkiot osoittavat merkkejä arvioitua korkeammasta vuositasosta, mikä on kuitenkin luonnollista seurausta jonojen purkuun käytetystä ajasta. Kaikkineen henkilöstökulut jatkavat maltillisella tasolla. Kesäkauden lomarahana ja kausityöntekijöiden vaikutus ei heilauttanut kokonaisuutta talousarvioon verrattuna. Toteutuneet ja tulevat palkkankorotukset huomioiden voidaan olettaa, että henkilöstökulut saattavat alittaa alkuperäisen talousarvion hienoisesti. Ennustemuutosta ei kuitenkaan ole tehty, koska osa palkkaratkaisujen vaikutuksista on yhä avoinna. Palkkakustannusten alhaisempi taso selittyy täyttämättöminä rekrytointina, ja näkyy lääkäreiden vuokratyövoimakustannusten odotettua korkeammassa toteumassa.

Inflaatiovaikutukset ovat nähtävissä palvelujen ostoissa niin asiakas- kuin kuljetuspalvelujen osalta. Lisäksi odotuksena on, että koulutuspalvelut sivukuluineen tulee nousemaan jopa yli talousarvion syksyn aktiivisen koulutuskauden aikana. Palvelujen ostojen selkeä kustannusnousu tasoittuu korkeampien myyntituottojen ja alhaisempien henkilöstökulujen myötä.

Aineiden ja tarvikkeiden kokonaistoteuma tulee seuraamaan alkuperäistä talousarviota. Kymen Tuelle siirtyneen käyttöomaisuuden osalta hoitolaitteiden vuokria ei oltu huomioitu talousarviossa. Edellisen ennusteen yhteydessä tehty 5,2 milj. euron korjaus koneiden ja laitteiden vuokrakuluihin ei todennäköisesti riitä kattamaan todellista toteumaa, ja tili-ryhmä ylittää ennustetason noin 8 %.

Toimenpiteet talousarviossa pysymiseksi

Talousarvion seurannan ja raporttien avulla tulosalueet saavat edellytykset reagoida talousarvion kannalta merkittäviin muutoksiin. Toiminnan sujuvuutta ja laatua ylläpitämällä ja kehittämällä varmistetaan myös talousarvion toteutumista. Hyvinvointialueen tuottavuusohjelman rinnalla tulosalueet ovat käyneet läpi omia talouden tehostamistoimiaan.

Sosiaalipalvelut

Toiminta

Sosiaalipalvelujen osalta toiminta on sujunut kokonaiskuvassa hyvin. Seitsemän tulosaluetta käynnisti toimintansa vuoden alusta, ja palvelujen siirtyminen hyvinvointialueelle ei aiheuttanut erityisiä riskejä. Uutena palveluna käynnistynyt sosiaalihuollon yhteinen asiakasneuvonta on koettu erinomaisena palveluna ja se on tukenut asiakastyön ja eri palvelujen prosessien sujuvuutta.

Aikuisten sosiaalipalveluissa on valmisteltu uuden lakisääteisen palvelun, sosiaalisen luototuksen kokonaisuutta. Lisäksi sosiaalisen kuntoutuksen oman toiminnan malli on ollut valmistelussa.

Sosiaalihuoltolain ja vanhuspalvelulain muutokset ovat kuormittaneet ikäihmisten asiakasohjausta.

Asumisen palveluissa on tehty yhteistyötä kansainvälisen rekrytoinnin aloittamiseksi Edukon kanssa. Ensimmäisissä asumisen palvelujen yksiköissä on otettu käyttöön työvuoro-suunnittelun optimointiohjelma. Erityisryhmien asumispalveluiden kilpailutus on valmisteltu kevään ja kesän aikana. Oman tuotannon ikääntyneiden asumispalveluiden vahvistamiseksi on suunniteltu ja tehty rekrytoinnit Eskola 3:n toimintojen käynnistämiseksi 1.9.2023 alkaen.

Ympäri vuorokautisten asumispalvelujen henkilöstömitoitusten nousu 1.4.2023 (0,65 htv) on edellyttänyt toimenpiteitä ja haastaa toiminnan jatkuvalla rekrytoinnilla sekä vaikuttaa toimialueen kokonaiskustannusten kasvuun. Samoin asumisen palvelujen ja kotihoidon osajoiden hintojen nousu on merkittävä riski toiminnan osalta. Sosiaalipalvelujen oman tuotannon laajentaminen ja niihin liittyvät toimenpiteet varmistavat jatkossa asiakkaiden palvelujen saatavuuteen liittyvien riskien vähentymisen.

Kotihoidon palveluissa on keskitytty toiminnan vakauttamiseen ja perustoimintojen vahvistamiseen. Keskitetty työvuorosunnittelu ja vakiintunut henkilöstöressurssien tilanne ovat näkyneet positiivisesti toiminnassa. Kotihoidon kilpailutus on myös käynnistetty.

Lasten, nuorten ja perheiden palveluissa on toteutettu sosiaalihuoltolain ja lastensuojelulain mukaisten tukitoimien hankinta. Lisäksi lastensuojelun laitoshoidon kustannukset ovat nousseet merkittävästi, mikä johdosta ostopalveluiden osalta on riski talousarvion ylitykselle.

Perhehoidon laajentuminen ikäihmisten ja vammaisten henkilöiden osalta ei ole toteutunut suunnitellun mukaisesti. Perhehoidon vahvistamiseksi tarkastetut palkkiot näkyvät kullurakenteen nousuna. Hanke perhehoidon toiminnan vahvistamiseksi käynnistyy syksyllä.

Vammaispalveluissa on keskitytty liikkumista tukevan palvelun vakiinnuttamiseen. Vuoden alussa on käynnistynyt erityisryhmien asumisen tiimi parantamaan asiakkaiden ohjautumista heille sopiviin asumisen palveluihin.

Henkilöstön saatavuushaasteet ilmenevät tietyissä työtehtävissä mm. asiakasohjauksessa sekä sosiaaliohjauksen ja lähihoitajien ammattitehtävissä, mutta kokonaisuudessaan henkilöstön saatavuustilanne on kohtuullinen. Henkilöstön saatavuuteen sosiaalipalveluiden toimialalla on vastattu eri rekrytointikanavien tehostamisella sekä tiivistämällä yhteistyötä oppilaitosten ja eri toimijoiden kanssa.

Talouden ja toiminnan yhteensovittaminen on ollut merkittävin haaste, koska talousraami ja asetetut taloustavoitteet heijastavat osaltaan toimintaan ja sen kehittämiseen. Erityisenä riskinä on ollut eri tulosalueiden osalta kustannusten yleinen nousu ja henkilöstön saatavuushaasteet.

Talous

1 000 €	Voimassa oleva talousarvio 2023	Tilinpäätös- ennuste 2023	Toteuma 1-7 2023	Toteuma vs. Talousarvio (%)
Toimintatuotot	48 934	48 934	30 220	61,8 %
Myyntituotot	6 370	6 370	4 501	70,7 %
Maksutuotot	33 403	33 403	20 583	61,6 %
Tuet ja avustukset	2 730	2 730	752	27,5 %
Muut toimintatuotot	6 431	6 431	4 383	68,2 %
Toimintakulut	-382 351	-387 951	-215 598	56,4 %
Henkilöstökulut	-154 896	-154 896	-88 533	57,2 %
Palvelujen ostot	-190 886	-196 486	-107 426	56,3 %
Aineet, tarvikkeet ja tavarat	-4 762	-4 762	-1 889	39,7 %
Avustukset	-12 479	-12 479	-7 107	56,9 %
Muut toimintakulut	-19 328	-19 328	-10 644	55,1 %
TOIMINTAKATE	-333 417	-339 017	-185 379	55,6 %
Rahoitustuotot ja -kulut			-2	
VUOSIKATE	-333 417	-339 017	-185 380	55,6 %
Poistot ja arvonalentumiset			-14	
TILIKAUDEN TULOS	-333 417	-339 017	-185 394	55,6 %

Taulukko 4. Sosiaalipalveluiden talousarvio, ennuste ja tammi-heinäkuun toteuma.

Sosiaalipalvelujen toimintatuotot ovat toteutuneet arvioitua paremmin. Tuet ja avustukset toteutuvat takapainotteisesti ja erää ei ole huomioitu jaksotuksissa.

Toimintakulut ovat toteutuneet hieman alle talousarvion. Henkilösivukulujen toteumaa nostaa eläkemenojen tasausmaksu sekä avustuksina maksettujen palkkioiden sivukulut. Henkilöstömenojen ennustetaan ylittävän talousarvion, johtuen toteutettavista palkankorotuksista. Palvelujen ostojen toteuma on tasaisen kulutuksen tasossa, mutta asumispalvelujen lisäpaikkojen ostot, omaishoidon ja perhehoidon palkkiot, lastensuojelun laitoshoidon palvelut sekä liikkumista tukevat palvelut sisältävät riskin talousarvion ylittymiseen. Aineet ja tarvikkeet ovat toteutuneet alle tasaisen kulutuksen. Huomioitavaa kuitenkin on, että HUS-yhtymältä hankittavien tarvikkeiden hintataso toimituskuluineen on todella korkea verrattuna muihin toimittajiin. Avustukset ovat toteutuneet arvioidusti. Muut toimintakulut ovat toteutuneet tasaisesti hieman alle talousarvion, johtuen mm. laskuttamattomista Kymen Tuki Oy:n autojen vuokrista. Toimitilakulut sisältävät ylitysriskin asumispalveluissa ja päivätoiminnassa. Poistoja on toteutunut asiakasneuvonnassa ja asumispalveluissa. Sisäiset erät ovat toteutuneet tasaisesti hieman alle talousarvion.

Sosiaalipalvelujen talous toteutuu pääosin talousarvion mukaisesti, mutta palveluiden ostoissa ja henkilöstökuluissa on ylityspainetta.

Toimenpiteet talousarviossa pysymiseksi

Säännöllinen kulurakenteen seuranta ja tarvittavien toimenpiteiden analyysipohjainen toteuttaminen. Lisäksi tuottavuusohjelmaan liittyvien toimenpiteiden käynnistäminen, suunnittelu ja seuranta varmistavat talousraamissa pysymistä.

Pelastustoimi

Toiminta

Pelastustoimen palvelut ovat toteutuneet tarkasteluajankohtana kokonaisuutena hyvin. Varautumisjärjestelyjä on yhteensovitettu hyvinvointialueen muiden toimijoiden kanssa. Kymenlaakson alueellinen riskiarvio 2023 on laadittu Kymen Turvan kanssa. Onnettomuuksien määrä on vähentynyt alkuvuoden osalta tavoitteen mukaisesti. Palokuolemia on ollut ajalla 01–07/2023 yhteensä 2 kpl, vaikka strateginen tavoite tämän osalta on 0. Toiminta- valmiusaika ensimmäisen pelastusyksikön mukaan on parantunut, ollen 8 min 57 sek. Edellisen vuoden vastaavana tarkasteluajankohtana (01–07/2022) aika on ollut 9 min 11 sek.

Onnettomuuksien ehkäisy on toteutunut suunnitellulla tavalla turvallisuusviestinnän ja valvonnan osalta. Pelastuslaitos on valmistellut alueen pelastustoimen riskianalyysiä (otetaan käyttöön 8/23), jonka pohjalta laadittava palvelutasopäätös tulee aluevaltuuston hyväksyttäväksi loppuvuodesta 2023. Näiden valmistelu on työllistänyt pelastuslaitosta merkittävästi.

Turvallinen siirtymä osaksi hyvinvointialueen toimintaa on toteutunut, mutta yhteensovittaminen vaatii vielä työstöä erityisesti 24 tunnin työvuoroja tekevien henkilöstöasioiden ja näiden keskitetyn työvuoro- sekä lomasuunnittelun osalta. Myös eri järjestelmien yhteensovittaminen ja SHQS-laatuohjelmaan siirtyminen ovat vaatineet paljon työtä.

Talous

1 000 €	Voimassa oleva talousarvio 2023	Tilinpäätös- ennuste 2023	Toteuma 1-7 2023	Toteuma vs. Talousarvio (%)
Toimintatuotot	281	281	133	47,2 %
Myyntituotot	281	281	129	46,1 %
Maksutuotot				
Tuet ja avustukset				
Muut toimintatuotot			3	
Toimintakulut	-20 407	-20 407	-11 341	55,6 %
Henkilöstökulut	-12 679	-12 679	-7 082	55,9 %
Palvelujen ostot	-1 550	-1 550	-1 208	77,9 %
Aineet, tarvikkeet ja tavarat	-1 688	-1 688	-590	35,0 %
Avustukset				
Muut toimintakulut	-4 490	-4 490	-2 461	54,8 %
TOIMINTAKATE	-20 126	-20 126	-11 209	55,7 %
Rahoitustuotot ja -kulut			-1	
VUOSIKATE	-20 126	-20 126	-11 209	55,7 %
Poistot ja arvonalentumiset	-1 305	-1 305	-774	59,3 %
TILIKAUDEN TULOS	-21 431	-21 431	-11 983	55,9 %

Taulukko 5. Pelastustoimen talousarvio, ennuste ja tammi-heinäkuun toteuma.

Pelastustoimi on pysynyt toimintakulujen osalta talousarviossa. Menot budjetoitu osittain eri tileille mille toteumaa on tullut, mutta kokonaisuus on talousarvion mukainen.

Riskinä kustannusten yleinen nousu ja nopeasti muuttunut henkilöstön saatavuustilanne, erityisesti pelastajapula. Kesäkuukausina ylityöt ovat nostaneet henkilöstökuluja, mutta tilanne tasaantunee loppuvuoden aikana.

Toimenpiteet talousarviossa pysymiseksi

Pelastustoimessa seurataan toteutuneita kuluja säännöllisesti ja tehdään hankintoja harkiten. Tämän hetken ennusteen mukaan toimialan koko vuoden talous toteutuu budjetoitun mukaisesti.

Konsernipalvelut

Toiminta

Hallintopalvelujen osalta toiminta on keskittynyt toimielinorganisaation toiminnan kehittämiseen ja hallinnon sähköisten järjestelmien käyttöönottoon sekä päätöksenteon tukemiseen. Toimielimet ovat vakiinnuttaneet toimintansa.

Hallinnollisia toimintaohjeita on edelleen päivitetty hyvinvointialueella sekä jatkettu hankintojen ja sopimushallinnan mallin jalkauttamista. Hallintosäännön päivitysprosessi jatkui ja päivitetty versio hyväksyttiin aluevaltuustossa kesäkuussa. Hallintosäännön päivitykseen liittyen aluehallitus päätti perustaa konsernipalvelujen toimialajohtajan viran, jota aiemmin oli hoidettu hallintojohtajan toimesta oman toimen ohella. Lisäksi ostopalvelut perustettiin omaksi tulosalueekseen. Ostopalveluilla on suuri merkitys mm. tuottavuusohjelman tavoitteiden saavuttamisessa. Hankintapalveluiden integraatiota on jatkettu osana ostopalveluja konsernipalveluiden kokonaisuudessa. Uudet hallinnon toimitilat on otettu käyttöön kokonaisuudessaan ja muuttoprojekti saatu päätökseen.

HR-palveluiden osalta toiminta keskittyi vahvasti sekä turvallisen siirtymän että toiminnan käynnistymisen varmistamiseen. Vahvistettiin yhteistoiminnan periaatteet, joilla luotiin perusta hyvinvointialueen yhteistoiminnalle sekä vilkkaana alkaneelle paikallisneuvottelutoiminnalle. Neuvoteltiin ja pantiin toimeen merkittävän suuruiset valtakunnalliset palkkojen jakoerät kesällä 2023. Tunnistettiin ja edistettiin hyvinvointialueitasoisia henkilöstöprosessien ja –linjausten tarpeita sekä kehittämiskohteita. Edistettiin vahvasti uusien rekrytointimallien ja työhyvinvointia tukevien toimintamallien suunnittelua käyttöönottoon tähtäävästi. Tuottavuusohjelman osalta aloitettiin projektointi HR-toimintojen kehittämistoimpiteistä tuottavuusohjelman tavoitteiden saavuttamisen tukemiseksi.

Talospalvelut on käynnistänyt talousarvion valmistelun vuodelle 2024 epävarmuuden valitessa. Haastetta aiheuttaa edelleen vahvistamaton valtion rahoituspäätös vuodelle 2023 ja tämän mukaisesti epävarma näkymä vuodelle 2024. Kymenlaakson hyvinvointialueelle kunnista siirtyvät kustannukset selvitettiin VM:n erillisen pyynnön mukaisesti kesäkuussa 2023. Lopullisten rahoituslaskelmien odotetaan valmistuvan syyskauden 2023 aikana. Teknistä helpotusta talousarvio- ja ennusteprosessiin tuo talousarvion laadinnan yhteydessä käyttöön otettava Opiferus-taloussuunnittelujärjestelmä. Taloustiedon tärkeyden korostuessa ajantasaista suunnittelua ja raportointia kehitetään edelleen, sisältäen jatkossa konsernitason. 1.8.2023 käynnistynyt sosiaalinen luototus edellytti järjestelmäkäyttöönoton ja maksuliikenteen organisoimista.

Riskienhallinnan tulosalueen toimintaa linjaavien ja sitä tukevien Riskienhallinnan konserniryhmän ja Valmiusjohtoryhmän työ käynnistettiin ja aikataulutettiin huhti-kesäkuussa. Talousarvioprosessiin sisältyvän riskienarviointitiedon keräämistä ja raportointia tukemaan käynnistettiin toukokuussa tietohallintopalveluiden kanssa kehittämisprojekti, jonka tuloksia tarkastellaan lokakuussa riskienhallinnan konserniryhmän kokouksessa. Riskienarviointia aletaan toteuttaa myös osana tuottavuusohjelman projektointikäytäntöjä. Valmiuden ja

jatkuvuudenhallinnan tehtävissä on tehty aktiivista yhteistyötä niin yhteistoiminta-alueella kuin viranomaisyhteistyöverkostostoissa. Tulosalueen toimintayksiköt: Asiakas- ja potilasturvallisuus, Ohjaus ja valvonta sekä Turvallisuus ovat asiantuntemuksellaan ohjanneet, kouluttaneet ja tukeneet koko hyvinvointialueen organisaatiota mm. HaiPron vaaratapah-tumaraportoinnin, ohjaus- ja valvontakäyntien raportoinnin sekä organisaatioturvallisuutta kehittäväillä tilannekuvatiedon jakamista edistävillä toimenpiteillä. Tulosalueen Yhteistyö Turvallisuuslautakunnan ja Kymen Turvan kanssa jatkuu työryhmäjäsennyksien muodossa.

Viestintäpalveluissa keskityttiin suurelta osin muutosviestintään ja turvallisen siirtymän tukemiseen viestinnän keinoin. Samalla strategiakauden viestintäohjelman toimeenpano käynnistyi ja muutosviestinnän lisäksi aloitettiin nopeasti edistämään viestinnän kehittämiskokonaisuuksia sosiaalisen median viestinnässä, viestintäkyvykyyksissä ja työyhteisöviestinnässä. Uuden organisaation tarpeiden mukaisten viestinnän prosessien ja toimintamallien luominen jatkuu koko toimintavuoden. Näiden käyttöä tullaan myös vahvistamaan erilaisilla viestintäkoulutuksilla. Sosiaalisen median viestinnän parantamisen pohjaksi toteutettiin keskeisten sosiaalisen median kanavien auditointi. Hyvinvointialueen uudet verkkosivut julkaistiin helmikuussa, ja niiden kehittäminen jatkuu säännöllisesti. Uudesta asukaslehdestä ilmestyi ensimmäiset kaksi numeroa.

Talous

1 000 €	Voimassa oleva talousarvio 2023	Tilinpäätös- ennuste 2023	Toteuma 1-7 2023	Toteuma vs. Talousarvio (%)
Toimintatuotot	2 050	2 050	585	28,5 %
Myyntituotot			76	
Maksutuotot			155	
Tuet ja avustukset	1 200	1 200	294	24,5 %
Muut toimintatuotot	850	850	60	7,0 %
Toimintakulut	-27 899	-27 899	-14 513	52,0 %
Henkilöstökulut	-11 525	-11 525	-4 914	42,6 %
Palvelujen ostot	-13 851	-13 851	-8 509	61,4 %
Aineet, tarvikkeet ja tavarat	-267	-267	-57	21,4 %
Avustukset				
Muut toimintakulut	-2 256	-2 256	-1 033	45,8 %
TOIMINTAKATE	-25 849	-25 849	-13 928	53,9 %
Rahoitustuotot ja -kulut	4 241	4 241	3 450	81,3 %
VUOSIKATE	-21 608	-21 608	-10 478	48,5 %
Poistot ja arvonalentumiset				
TILIKAUDEN TULOS	-21 608	-21 608	-10 478	48,5 %

Taulukko 6. Konsernipalveluiden talousarvio, ennuste ja tammi-heinäkuun toteuma.

Toimintakatteen toteuma on 53,9 % koko vuoden talousarviosta, lievästi alle tasaisen kertymän 58,3%. Toimintakulut ovat toteutuneet 52,0 %, jossa huomioituu mm. kesäkuussa suoritettujen henkilöstökuluina kirjautuvien lomakorvauksien, mutta talousarviossa on reilu 2,0 miljoonan euron varaus palkkamenoihin, joita ei ole vielä purettu toimialoille. Talousarvion toimintatuotot ovat toteutuneet 28,5 %, selvästi alle tasaisen kertymän. Erotusta selittää loppuvuodelle painottuvat erät erilaisista korvauksista. Vaikka eriin sisältyy epävarmuutta, niin edellisten vuosien (Kymsote) aikana kertyneet erät selittäisivät toimintatuottojen poikkeamaa. Rahoitustuotot ovat kertyneet budjetoitua suurempina, joita selittää tarkastelujakson lopussa tehdyt tilitykset. Toimintakuluissa palvelujen ostojen osuus on taittunut alkuvuodesta. Konsernipalveluiden osalta ennustetaan talousarvion mukaista tulosta vuodelle 2023.

Konsernipalveluilla on keskeinen mahdollistajan rooli tuottavuusohjelman toteutuksessa ja seuranta edellyttää konsernipalveluilta tuottavuuden sekä kustannussäästöjen seuranta osallistumalla ohjelman mukaisiin toimenpiteisiin.

Toimenpiteet talousarviossa pysymiseksi

Konsernipalveluihin kohdistuu myös talousarvioon budjetoimattomia kustannuksia, joten talousarvion toteutumisen varmistamiseksi konsernipalveluissa jatketaan kriittistä talouden seuranta erityisesti ulkoisten ostopalvelujen hankinnassa.

Strategia- ja integraatiopalvelut

Toiminta

Integraatiopalvelut tuottavat valtaosan palveluistaan muille tulosalueille tai alueen kuntiin. Työssä korostuu vahva verkostotyö. Alkukesällä hyväksyttiin osallisuusohjelma, avustusperusteinen järjestöyhteistyön malli ja alueellinen ikääntyneen väestön hyvinvointisuunnitelman päivitys. TE-palveluiden tulevien muutosten vuoksi Kymenlaaksoon perustetaan kaksi työllisyysaluetta (Kouvola ja Etelä-Kymenlaakso). Kuntaliiton toukokuussa julkaisemassa yhdyspintaprojektin selvityksen mukaan suurin osa selvityksen hyvistä esimerkeistä tuli Työelämäpalveluista. Psykologien saatavuuden haasteita paikattiin yksiköissä psykologisten tutkimusten ostopalvelulla. Psykologisten tutkimusten kilpailutuksessa valmisteltiin optiokauden käyttöönottoa. Sihteeripalveluissa jatkettiin alkuvuonna toteutettua resurssihojausta, jonka tavoitteena on hoitotyön toimistotehtävien siirtäminen palvelusihteereille.

Kehittämispalvelujen tulosalueella on tuettu hyvinvointialueen järjestämistä vastaavalla olevan palvelutuotannon strategian mukaista uudistumista. Hanketyön tuki on kohdentunut meillä olevien hankkeiden toimeenpanon edistämiseen. Yhteiskehittämisen osalta Big Room työpajoja (ml. tuottavuusohjelma) on järjestetty Q2 ajalla 57 ja näiden kautta kehittämiseen on osallistunut 592 ammattilaista. Digitaalisten palveluiden kehityksessä suunnittelutyö keskittyy asiointialustan kilpailutuksen valmisteluun ja sen määrittelytyöhön. Asiakaskokemuksen kehittämistyössä uudistimme nettisivustollamme olevan asiakaspalautteen annon ottamalla käyttöön koko palvelutuotantomme ja toimintaamme tukevan Palautepalvelun. Tämän uudistuksen myötä palautteen anto ja asiakaspalautteen käsittely yhtenäistyy. Laadunhallintajärjestelmän käyttöönotto on edennyt suunnitelman mukaisesti ja laatu työtä laajennetaan uusiin toimintayksiköihin. Pelastuslaitoksen osalta laatu työtä on käynnistynyt. Uusi itsearviointi kriteeristö on otettu käyttöön. IMS-toimintajärjestelmää muutettu uuden organisaatorakenteen mukaiseksi.

Tietohallintopalvelut on aloittanut touko-heinäkuussa uudistumisvaiheen, jotta tulosalue pystyy palvelemaan hyvinvointialueen kehittyviä tarpeita mahdollisimman hyvin. Olemme tekemässä hyvinvointialueen digi- ja tietohallintostrategiaa varmistamaan tuottavuusohjelman läpivientiä. Olemme aloittaneet sote sovellustiemme vahvistamisen, koska Kymenlaakson hyvinvointialueen tuottavuusohjelman keskeisiä uudistuksia tehdään digipalveluiden avustamina. Perustietotekniikkapalvelut eivät kattavasti vastaa vaatimuksiamme, tämä on krooninen ongelma.

Raportointikaudella hyvinvointialueen henkilöstö (n=285) osallistui aktiivisesti ensiapukoulutuksiin, joita toteutettiin 19 kpl. Näin purettiin vielä korona aikana syntyneitä koulutusvelkaa. HRD-palvelut suunnittelivat tiiviissä yhteistyössä palvelutuotannon kanssa Kymenlaakson keskussairaalan Fb-osan käyttöönottokoulutuksia ennakoiden syksyn 2023 muuttoa niiden toimintojen osalta, jotka pääsevät siirtymään uusin tiloihin loppuvuonna. Lisää henkilöstön osaamisen kehittämisestä kappaleessa 6.3. Osaamisen kehittäminen.

Talous

1 000 €	Voimassa oleva talousarvio 2023	Tilinpäätös- ennuste 2023	Toteuma 1-7 2023	Toteuma vs. Talousarvio (%)
Toimintatuotot	11 332	11 332	5 141	45,4 %
Myyntituotot	408	408	245	60,1 %
Maksutuotot			0	
Tuet ja avustukset	10 894	10 894	4 763	43,7 %
Muut toimintatuotot	30	30	133	441,7 %
Toimintakulut	-73 669	-73 669	-41 548	56,4 %
Henkilöstökulut	-29 634	-29 634	-15 375	51,9 %
Palvelujen ostot	-39 906	-39 906	-23 486	58,9 %
Aineet, tarvikkeet ja tavarat	-737	-737	-651	88,4 %
Avustukset	-822	-822	-410	49,8 %
Muut toimintakulut	-2 570	-2 570	-1 627	63,3 %
TOIMINTAKATE	-62 337	-62 337	-36 408	58,4 %
Rahoitustuotot ja -kulut			0	
VUOSIKATE	-62 337	-62 337	-36 408	58,4 %
Poistot ja arvonalentumiset	-3 081	-3 081	-1 361	44,2 %
TILIKAUDEN TULOS	-65 418	-65 418	-37 769	57,7 %

Taulukko 7. Strategia- ja integraatiopalveluiden talousarvio, ennuste ja tammi-heinäkuun toteuma.

Strategia- ja integraatiopalveluiden toiminta kokonaisuudessaan on ajalla 01–07/2023 toteutunut talousarvion mukaisesti. Palkkakulut ovat toteutuneet alle talousarvion, pääsääntöisesti siksi, että psykologien rekrytoinneissa on ollut haasteita. Osittain myös tästä johtuen asiakaspalvelujen ostojen osalta talousarvio on ylitetty. Tietohallintopalveluiden talouden toteuma on edellä talousarviosta ja ennuste on, että tietohallintopalveluissa palvelujen ostot ylittävät talousarvion noin 2,5 milj. eurolla. Digipalveluiden nopea kehitystyö on lisännyt ICT-kuluja, ja kaikkiin kuluihin ei olla osattu varautua talousarvion tekovaiheessa. Lisäksi taloushallinnon kanssa on keväällä 2023 päätetty ohjata lähes kaikki konsernin ICT kulut (mm. yksikkökohtaiset turvajärjestelmät) Tietohallintopalveluiden kustannuspaikalle.

Myöskin tämänhetkisen trendin mukaisesti ICT:n kokonaiskustannuksia on siirtynyt investoinneista palvelukuluiksi. Strategia- ja integraatiopalveluiden koko vuoden tuloksen enustetaan kuitenkin toteutuvan talousarvion mukaisena.

Toimenpiteet talousarviossa pysymiseksi

Strategia- ja integraatiopalveluiden osalta parhaat keinot pysyä talousarviossa on, että hankintoja tehdään harkiten ja ICT-palveluiden kuluja seurataan tehostetusti. Lisäksi panostetaan psykologien rekrytointiin, jotta ostopalveluja saadaan vähennettyä.

Toimielinorganisaatio

Toiminta

Aluevaltuusto on kokoontunut tarkastelujaksolla neljä ja aluehallitus yhdeksän kertaa. Lisäksi molemmat toimielimet ovat pitäneet tiedonantokokouksia ennen varsinaisia kokouksia.

Vahvistetun organisaatiomallin mukaiset lautakunnat ja jaostot ovat jatkaneet toimintaansa ml. kansalliskielilautakunta, joka aloitti toimintansa toukokuussa. Vaikuttamistoimielinten kokoontumiset ovat jatkuneet kevään aikana.

Toimielimet ovat kokoontuneet eri puolilla hyvinvointialuetta, ja lisäksi aluevaltuuston kokoukset on striimattu ja tallenteet jaettu internetiin.

Talous

1 000 €	Voimassa oleva talousarvio 2023	Tilinpäätös- ennuste 2023	Toteuma 1-7 2023	Toteuma vs. Talousarvio (%)
Toimintatuotot				
Myyntituotot				
Maksutuotot				
Tuet ja avustukset				
Muut toimintatuotot				
Toimintakulut	-964	-964	-544	56,4 %
Henkilöstökulut	-643	-643	-397	61,8 %
Palvelujen ostot	-146	-146	-62	42,6 %
Aineet, tarvikkeet ja tavarat			-3	
Avustukset	-162	-162	-79	48,7 %
Muut toimintakulut	-12	-12	-3	21,4 %
TOIMINTAKATE	-964	-964	-544	56,4 %
Rahoitustuotot ja -kulut				
VUOSIKATE	-964	-964	-544	56,4 %
Poistot ja arvonalentumiset				
TILIKAUDEN TULOS	-964	-964	-544	56,4 %

Taulukko 8. Toimielinorganisaation talousarvio, ennuste ja tammi-heinäkuun toteuma.

Toimielinorganisaation talous on toteutunut lähes talousarvion mukaisesti. Henkilöstöku-
lujen osalta ollaan hieman edellä talousarviosta, mutta kokonaisuudessaan toimialan ta-
louden ennustetaan pysyvän talousarviossa.

Toimenpiteet talousarviossa pysymiseksi

Toimielinten kokouksia, koulutuksia ja seminaareja pidetään suunnitellusti ja harkiten sekä
ennakkopäätösten mukaisesti. Etäkokouksia pidetään silloin kuin se toimielimen toiminnan
kannalta on tarkoituksenmukaista.

4.4. Hyvinvointialueen investoinnit

Muutetussa investointisuunnitelmassa Kymenlaakson hyvinvointialueen omat investoinnit
vuodelle 2023 ovat 6,1 milj. euroa ja investointeja vastaavina sopimuksina toteutettavat,
2023 vuoden aikana aloitettavaksi suunnitellut hankinnat 161,5 milj. euroa. Valtuuston pää-
töksellä (28.4.2023) ministeriöltä haettiin ja saatiin lupa investointisuunnitelman muutok-
siin, joista merkittävimpinä muutoksina ovat isotooppilaitteiston hankinta 0,8 milj. euroa

sekä Siltakylän paloasema 2,0 milj. euroa. Samassa yhteydessä joidenkin rakennushankkeiden aikataulua tarkennettiin.

1 000 €	Alkuperäinen TA 2023 Sitoutumisvuoden mukaisesti	Muutettu TA 2023 Sitoutumisvuoden mukaisesti	TOTEUMA 1-7 2023	ENNUSTE 2023 Toteutusvuosi 2023	ENNUSTE 2023 Sitoutumisvuoden mukaisesti
Pysyvät vastaavat	9 213	6 064	1 024	6 064	6 064
Laite- ja kalustohankinnat	1 672	1 634	497	1 634	1 634
ICT ja muut aineettomat hyödykkeet	7 541	4 430	527	4 430	4 430
Investointeja vastaavat sopimukset	136 071	161 463	18 308	31 567	182 963
Rakennukset	131 896	153 296	18 208	23 400	174 796
Laite- ja kalustohankinnat	4 175	8 167	100	8 167	8 167
Investointituet	7 773	4 430	0	4 430	4 430
Nettoinvestoinnit yhteensä	137 511	163 097	19 332	33 201	184 597
Vuotuinen vuokravastuiden muutos	22 835	7 765	20	7 765	7 765

Taulukko 9. Investointien talousarvio, tammi-heinäkuun toteuma ja ennuste investoinnin toteutus- ja sitoutumisvuoden mukaisesti.

Ministeriöihin investointisuunnitelma esitetään investointien käynnistymisen, eli hankinnan sitoutumisvuoden mukaisesti. Menettelyn tarkoituksena on varata investointiraha koko hankkeen ajalle niin, että hanke voidaan toteuttaa valmiiksi käynnistymisvuoden investointiluvalla. Talousarviossa investoinnit ovat rakennusinvestointeja lukuun ottamatta yksivuotisia. Rakennusten vuoden 2023 toteutuksen osuus talousarviossa on 23,4 milj. euroa koko sitoutuneen rakennusinvestointikannan ollessa 174,8 milj. euroa. Vuodelle 2023 suunniteltu käyttöomaisuushankintoja sisältävä liikkeenluovutus Kymen Tuelle on toteutunut jo 31.12.2022 Kymsotessa. Tästä johtuen vuotuinen vuokravastuunennuste ei sisällä talousarviosta poiketen 31.12.2022 toteutuneen liikkeenluovutuksen osuutta.

Taulukon 9. mukaisesti investoinnit ovat toteutumassa muutetun talousarvion mukaisesti. Ennusteen mukaan nettoinvestoinnit toteutuisivat 184,6 milj. euron suuruisena sitoutumisvuoden mukaisesti tarkasteltuna.

4.5. Hyvinvointialueen rahoitus

1 000 €	Talousarvio 2023	Ennuste 2023
Toiminnan rahavirta	-45 952	-48 017
Vuosikate	-45 952	-48 017
Satunnaiset erät		
Tulorahoituksen korjauserät		
Investointien rahavirta	0	-1 634
Investointimenot	-7 541	-6 064
Rahoitusosuudet investointimenoihin	7 541	4 430
Pysyvien vastaavien hyödykkeiden luovutustulot		
Toiminnan ja investointien rahavirta	-45 952	-49 651
Rahoituksen rahavirta		
Antolainauksen muutokset		
Antolainasaamisten lisäys		
Antolainasaamisten vähennys		
Lainakannan muutokset		
Pitkäaikaisten lainojen lisäys		
Pitkäaikaisten lainojen vähennys	-582	-582
Lyhytaikaisten lainojen muutos	10 000	-70 000
Oman pääoman muutokset		
Muut maksuvalmiuden muutokset		
Toimeksiantojen varojen ja pääomien muutokset		
Vaihto-omaisuuden muutos		
Saamisten muutos		
Korottomien velkojen muutos		
Rahoituksen rahavirta	9 418	-70 582
Rahavarojen muutos	-36 534	-120 233
Rahavarat 31.12.	13 466	82 064
Rahavarat 1.1.	50 000	202 297

Taulukko 10. Kymenlaakson hyvinvointialueen rahoituslaskelma talousarvio- ja ennustetiedoin. Kassapositionon vaikuttavat osaltaan hyvinvointialueelle siirtynyt kassa, valtion rahoituksen etupainotteisuus sekä tytäryhtiö Kymenlaakson hyvinvointialueen tuki- ja kiinteistöpalvelut Oy:n käyttöomaisuushallintapalvelu.

4.6. Talousarviomuutokset

Hyvinvointialueen talousarvioon 2023 on tunnistettu kahdenlaisia muutospaineita: teknisiä muutoksia sekä talousarvion loppusummaan ja tulostavoitteeseen vaikuttavia muutoksia. Tekniset muutokset koskevat käyttötalouden suunnitelman määrärahojen siirtoja tulosalueen kustannuspaikkojen ja tilien välillä. Nämä siirrot eivät muuta talousarviossa hyväksytyjä sitovuustasoja, jonka vuoksi teknisiä oikaisuja tehdään toimialojen talousarvioihin vuoden aikana tarvittaessa, jotta toteuma vastaa paremmin talousarviota.

Hyvinvointialueen taseeseen kertynyt alijäämä tulee kattaa enintään kahden vuoden kuluessa tilinpäätöksen vahvistamista seuraavan vuoden alusta lukien. Tässä määräajassa tulee kattaa myös talousarvion laadintavuonna tai sen jälkeen kertynyt alijäämä. Tilinpäätöksen mukaan Kymenlaakson hyvinvointialueen talousarvion alijäämä olisi kasvamassa 2,1 milj. eurolla. Jos talousarviovuoden alijäämä kasvaa, se vaikuttaa myös taloussuunnitelmavuosiin 2024-2025 ja tulee huomioida talousarvion ja -suunnitelman 2024-2026 valmistelussa. Tavoitteena on ennusteesta huolimatta pysyä talousarviossa ja tasapainotustoimenpiteitä sen eteen tehdään läpi vuoden. Lisäksi valtion rahoituksen suuruus tarkentuu vielä loppuvuoden aikana. Näistä syistä johtuen talousarviomuutoksia ei tehdä vuoden toisen osavuositarkastuksen yhteydessä.

4.7. Kymenlaakson hyvinvointialueen tuki- ja kiinteistöpalvelut Oy

Kymenlaakson hyvinvointialueen tuki- ja kiinteistöpalvelut Oy eli Kymen Tuki on Kymenlaakson hyvinvointialueen konserniin kuuluva tytäryhtiö, joka tarjoaa monipuolisia tukipalveluita ja vastaa toimitilojen omistamisesta ja hallinnoinnista hyvinvointialueella. Hyvinvointialue omistaa yhtiöstä 100 %.

Yhtiöllä oli heinäkuun lopussa 571 työntekijää (vuonna 2022 keskimäärin 422). Hyvinvointialueelta siirtyi 1.1.2023 yhtiölle yhteensä 44 työntekijää. Heinäkuun lopun tilannetta nostaa kesätyöntekijät sekä yhtiön laajentunut toiminta. Yhtiössä mitataan henkilöstökokemusta samalla kyselyllä kuin hyvinvointialueella eli neljä kertaa vuodessa. Uusin henkilöstökokemuskysely tehtiin kesäkuussa; NPS oli +7 ja vastaajia oli yhtiöstä yhteensä 137. NPS on kehittynyt positiiviseen suuntaan. Vastaajien määrä kasvoi hyvin edellisestä kyselystä, mutta vastaajien määrä on edelleen suhteellisen pieni verrattuna kokonaishenkilömäärään.

Yhtiölle siirtyi liikkeenluovutuksella vuoden 2022 lopussa Kymsotelta sisäinen logistiikka ja hoitolaitekeskus. Samassa yhteydessä siirrettiin Kymsoten irtain omaisuus yhtiön apportina. Omaisuuden siirron avulla valmistauduttiin suureen muutokseen vuoden 2023 alusta, jolloin yhtiö vastaa kaikista hyvinvointialuekonsernin investoinnista pois lukien pelastuslaitos- ja ict-investoinnit. Yhtiö tekee käyttäjän tilaamat investoinnit ja vuokraa ne palveluna hyvinvointialueelle.

Yhtiön liikevaihto oli tammi-heinäkuussa 2023 44,3 milj. euroa ja tulos 0,5 milj. euroa. Hyvinvointialueelta siirtyneiden toimintojen osalta, mm. sisäinen logistiikka ja kuljetusvälineet, toimintoja on edelleen laskuttamatta. Siirtyneiden toimintojen osalta on alkuvuonna selvitetty kustannusten kohdistusta hyvinvointialueen sisällä sekä ”tuotteistettu” palvelua. Heinäkuun tulos sisältää tuottovarauksen laskuttamattomien tuottojen osalta, varauksina on kirjattu yht. 3,4 milj. euroa. Yhtiön laskutus saatetaan ajan tasalle syksyn 2023 aikana, jolloin saadaan konsernin näkökulmasta tuotettujen tukipalveluiden laskutus kohdistettua oikein loppukäyttäjille.

Rakennushankkeita yhtiöllä oli heinäkuun 2023 lopussa käynnissä Kymenlaakson keskussairaalalla, jossa rakenteilla on uusi Fb-osa. Fb-osan rakennus luovutetaan yhtiölle syyskuussa ja tämän jälkeen hyvinvointialue alkaa valmistella käyttöönottoa, joka tapahtuu tammikuussa 2024. Yhtiöllä on alkuvuonna 2024 jatkumassa seuraavat projektit keskussairaalan alueella heti kun väistöratkaisut saadaan käyttöön. Useampi muu rakennushanke eri puolilla Kymenlaaksoa on valmistelussa ja osa niistä lähtee tuotantoon vuoden 2023 loppupuolella tai vuoden 2024 alkupuolella.

Yhtiön tavoitteena on saada yhtiön uusien toimintojen osalta prosesseja hiottua toimivammaksi loppuvuoden aikana. Ensimmäisenä saatetaan ajan tasalle yhtiön talousprosessit uusien toimintojen osalta ja näin hyvinvointialueen ennustettavuus ja tiedon oikea-aikaisuus paranevat. Yhtiö osallistuu myös hyvinvointialueen tuottavuusohjelmaan, mm. toimitilaverkoston optimoinnin osalta sekä erilaisen robotisaation tutkimisen osalta.

5. Henkilöstö

Henkilöstöosuudessa on esitetty Kymenlaakson hyvinvointialueen rinnalla vertailutietona Kymenlaakson edellisten vuosien tunnuslukuja. Näin on menetelty sellaisissa kohdissa, joissa suuntaa antava vertailtavuus on mahdollista. On kuitenkin huomattava, että tunnusluvut eivät ole suoraan verrannollisia toisiinsa uuden organisaation myötä tapahtuneista henkilöstömuutoksista johtuen. Merkittävimpänä henkilöstömuutoksena mainittakoon Kymenlaakson pelastuslaitos, noin 200 työntekijän lisäys.

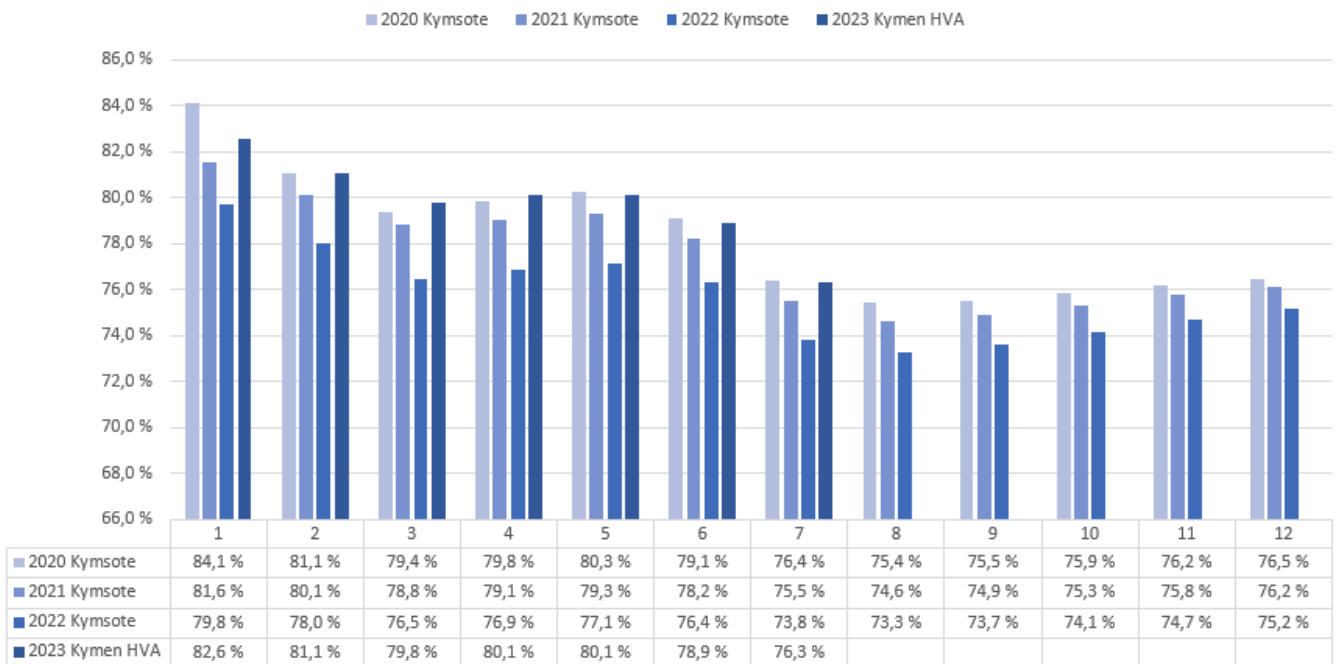
5.1. Henkilöstöresurssit

Kymenlaakson hyvinvointialueen (pl. Kymen Tuki) henkilöstömäärä on ollut kuluvan vuoden tammi-heinäkuussa keskimäärin 6 600 työntekijää, joista noin 5 800 on työskennellyt sosiaalipalveluiden ja terveyden/sairaanhoidon palveluiden toimialoilla. Tarkasteltavalle aikavälille osuva kesäkausi (touko-heinäkuu) ja sen vuoksi normaalia suurempi määräaikaisen henkilöstön määrä nostaa keskimääräistä työntekijämäärää tilapäisesti. Naisten osuus henkilöstä on ollut kuluvana vuonna keskimäärin 87 % ja henkilöstön keski-ikä noin 44 vuotta.

Vakituisen työntekijöiden määrä on ollut alkuvuoden 2023 aikana noin 5 600 (85 % henkilöstöstä). Vakituisten henkilöstön osuus on ollut toimialoista suurin pelastuslaitoksella (89 %) ja pienin konsernipalveluissa (73 %). Ammattiryhmittäin tarkasteltuna kolme suurinta ovat olleet Eriasteiset sairaanhoitajat, Muu hoitohenkilöstö sekä Sosiaalityö, joiden yhteenlaskettu osuus henkilöstöstä on ollut 80 %. Loput 20 % jakautuu yhdeksään ammattiryhmään. Vakituisten henkilöstön osuus on ollut suurin hallinto- ja toimistohenkilöstössä (95 %) ja pienin asiantuntijoissa (alle 70 %).

Osa-aikatyöstä sekä palkattomista poissaoloista johtuen keskimäärin 6 600 työntekijän henkilöstö on tarkoittanut maksettuna työpanoksena tarkasteltuna keskimäärin 5 900 työntekijää. Tehollisen työssäoloajan osuutta käytettävissä olevasta työajasta kuvaava työssäoloprosentti on ollut kuluvan vuoden aikana kumulatiivisesti lähes poikkeuksetta korkeampi kuin Kymenlaakson aiempina vuosina vastaavina ajankohtina (Kuva 5). Näin ollen edelliset kolme vuotta jatkunut työssäoloprosentin lasku näyttää taittuneen. Selittävinä tekijöinä tässä ovat muun muassa aiempaa pienempi poissaolokertymä sekä hyvinvointialueen myötä organisaatioon uusina tulleiden toimialojen ja henkilöstöryhmien keskimääräistä korkeammat työssäoloprosentit.

Työssäoloprosentti kumulatiivisesti vuoden alusta 2020-2023



Kuva 5. Työssäoloprosentti kumulatiivisesti vuoden alusta Kymenlaakson hyvinvointialueella vuonna 2023 ja Kymsotessa 2020-2022.

Tarkasteltaessa vuoden 2023 Kymenlaakson hyvinvointialueen kumulatiivisia tietoja toimialoittain havaitaan työssäoloprosentissa huomattavia, jopa noin kymmenen prosenttiyksikön, eroja toimialojen välillä (Taulukko 11). Kesälomakausi näkyy työssäoloprosentissa siten, että kumulatiiviset arvot ovat tammi-heinäkuussa kauttaaltaan pienempiä kuin vastaavat luvut tammi-huhtikuussa olivat. Hyvinvointialueen kokonaistilanne määrittynyt pitkälti kahden suurimman toimialan, sosiaalipalveluiden ja terveyden/sairaanhoidonpalveluiden, perusteella, joissa työssäoloprosentti on toimialoista alhaisin.

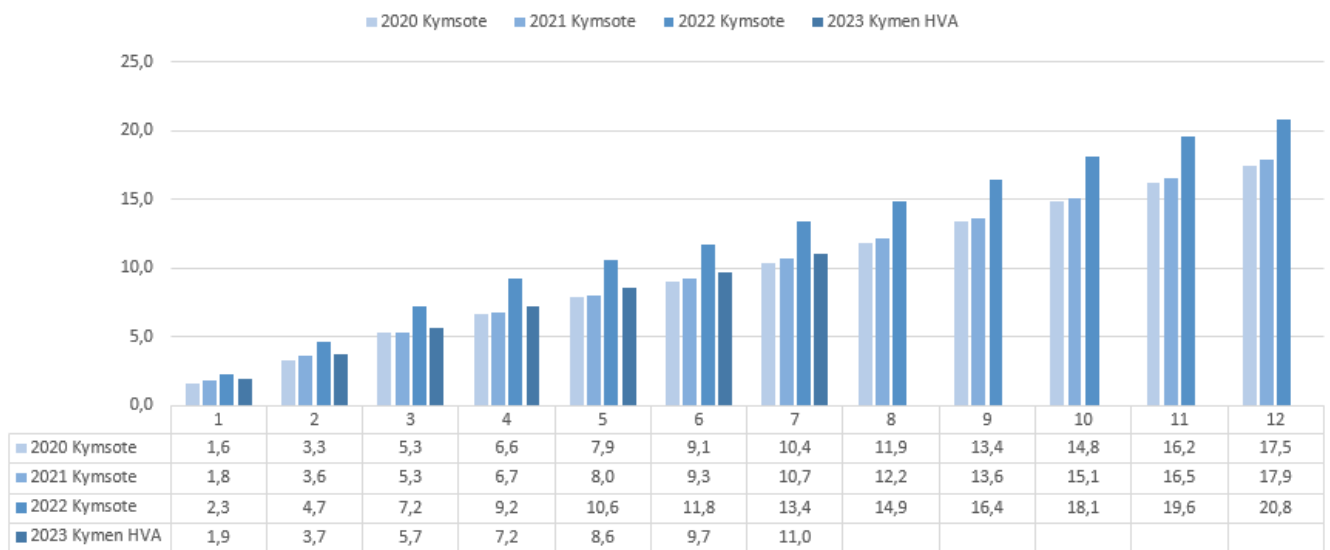
Toimiala	1 - 4 / 2023	1-7 / 2023
Sosiaalipalvelut	79,5 %	76,4 %
Terveyden/sairaanhoidon palvelut	79,3 %	75,4 %
Strategia- ja integraatiopalvelut	85,5 %	78,9 %
Pelastuslaitos	83,0 %	78,8 %
Konsernipalvelut	88,3 %	80,9 %
Kymenlaakson HVA yhteensä	80,1 %	76,3 %

Taulukko 11. Kumulatiivinen työssäoloprosentti Kymenlaakson hyvinvointialueen toimialoilla vuonna 2023.

5.2. Sairastavuus ja työsuojelu

Kuluvana vuonna sairauspoissaoloissa koronan vaikutus on enää marginaalinen, mikä näkyy siinä, ettei poissaoloissa olla vuoden 2022 luvuissa. Toisaalta kuluvan vuoden kumulatiivinen sairauspoissaolokertymä/henkilö (heinäkuussa 11,0 pv/hlö) on suurempi kuin Kymso- tessa vastaavana ajankohtana vuosina 2020-2021 (Kuva 6). Tämä viittaa siihen, että henkilöstön niin sanottu koronakorjattu sairastavuus on vähintään Kymso- te- vuosien tasolla tai jopa sitä korkeampi.

Sairauspoissaolopäivät/hlö (ml. korona, tapaturmat ja ammattitaudit) kumulatiivisesti vuoden alusta 2020-2023



Kuva 6. Sairauspoissaolot (pv/hlö) mukaan lukien tartuntataudit, tapaturmat ja ammattitaudit kumulatiivisesti vuoden alusta Kymenlaakson hyvinvointialueella vuonna 2023 ja Kymso- tessa vuosina 2020-2022.

Työterveyshuollon arvion mukaan työkyvyttömyysriskejä ja sairauspoissaoloja ovat aiheuttaneet erinäiset psykososiaaliset kuormitustekijät, erityisesti kokemukset henkilöstöön vaikuttavista muutos- ja työtilanteista. Huomioitavaa on kokemukset esihenkilöiden kuormittuneisuudesta, jolloin henkilöstöjohtamisen toimille ei jää tarpeeksi aikaa. Toisaalta työkykyä heikentää myös työntekijän oman elämän voimavarojen heikentyminen. Lisäksi tuki- ja liikuntaelimestön oireet ja sairaudet ovat olleet osaltaan sairauspoissaolojen taustalla. Pitkittyneitä sairauspoissaoloja on aiheutunut osatyökykyisten kohdalla siitä, ettei työllistymisen työkyvyn mukaisiin tehtäviin ole aina mahdollistunut. Tärkeänä huomiona nousee esiin maininnat koetun tuen ja turvallisuuden tunteen puuttumisesta mielenterveys- syiden vuoksi työhön palatessa. Tällöin riskinä on sairauspoissaolon uusiutuminen ja suurentunut työkyvyttömyyden riski.

Työtapaturmia on tullut vakuutusyhtiön tietoon kuluvana vuonna 194, joka asettuu Kymso- ten aiempien vuosien vaihteluväliin (v. 2021 tammi- heinäkuussa 226 kpl, v. 2022 138 kpl). Työmatkatapaturmissa tilanne on samansuuntainen: kuluvana vuonna niitä on kirjattu tä-

hän mennessä 53 (v. 2021 tammi-heinäkuussa 59 kpl, v. 2022 80 kpl). Suurin osa tapaturmista on ollut niin lieviä, ettei niistä ole aiheutunut sairauspoissaoloja. Ammattitautiksi on kirjattu kuluvana vuonna yksi työpaikalla saatu koronatartunta. Uhka- ja väkivaltatilanteista tehtävien HaiPro-ilmoitusten määrä on ollut Kymsote-vuosien tapaan 200-250 kuukaudessa. Kaiken kaikkiaan niitä on tehty kuluvana vuonna 1566 kappaletta, aiempien vuosien tapaan kesäkuukausina hieman muita kuukausi vähemmän. Merkittävimpänä syynä ilmoitukseen on edelleen asiakkaiden väkivaltainen käytös, tai sen ilmeinen uhka, työntekijöitä kohtaan.

Henkilöstön sairastavuus on ollut kuluvana vuonna runsainta sosiaalipalveluiden toimialalla, jossa se on ollut kaikkina kuukausina yli hyvinvointialueen keskiarvon (Taulukko 12). Vuoden 2022 marraskuussa käyttöön otettu korvaavan työn malli, jossa sairauspoissaolon sijaan työntekijälle pyritään järjestämään hänen työkykynsä mukaisia tehtäviä, on tuonut vuoden 2023 tammi-heinäkuun aikana hieman yli 240 000 euron säästöt sairauspoissaolokustannuksissa. Kustannussäästöistä noin 180 000 euroa on saatu aikaan terveyden/sairaanhoidon palveluiden toimialalla ja loput sosiaalipalveluiden toimialalla.

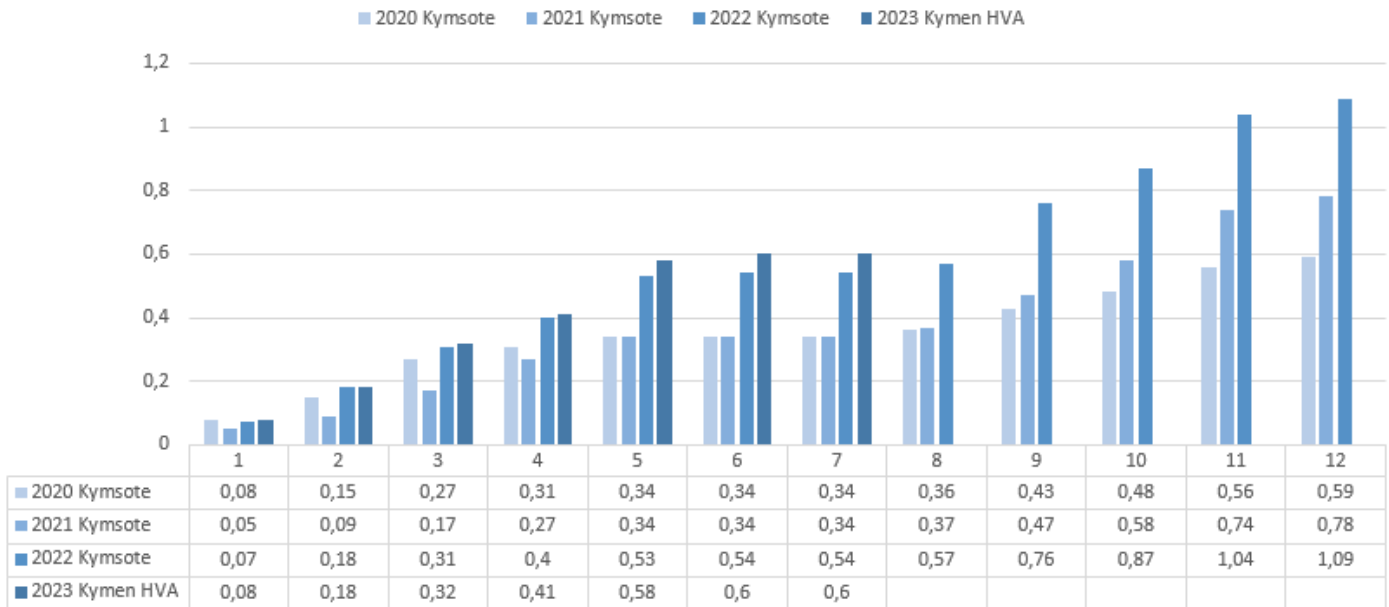
Toimiala	1 - 4 / 2023	1-7 / 2023
Sosiaalipalvelut	8,6	13,0
Terveyden/sairaanhoidon palvelut	6,3	9,6
Strategia- ja integraatiopalvelut	4,6	7,0
Pelastuslaitos	2,5	4,9
Konsernipalvelut	2,3	3,4
Kymenlaakson HVA yhteensä	7,2	11,0

Taulukko 12. Kumulatiivinen sairauspoissaolojen määrä (pv/hlö) Kymenlaakson hyvinvointialueen toimialoilla vuonna 2023.

5.3. Osaamisen kehittäminen

Henkilöstön kumulatiivinen koulutuspäiväkertymä on ollut kuluvana vuonna heinäkuun loppussa 0,6 päivää työntekijää kohti (Kuva 7). Koulutuspäiväkertymän osalta tilanne näyttää siten normalisoituvan vuosien 2020-2021 poikkeusolojen jälkeen, jolloin korona rajoitti kouluttautumismahdollisuuksia.

Koulutuspäivät/hlö SAP:n poissaolotietojen mukaisesti



Kuva 7. Poissaoloiksi haetut koulutuspäivät (pv/hlö) kumulatiivisesti vuoden alusta Kymenlaakson hyvinvointialueella vuonna 2023 ja Kymsotessa vuosina 2020-2022.

Kuluvana vuonna aktiivisimmin on kouluttauduttu toimialoista konsernipalveluissa, terveyden/sairaanhoidon palveluissa sekä strategia- ja integraatiopalveluissa (Taulukko 13).

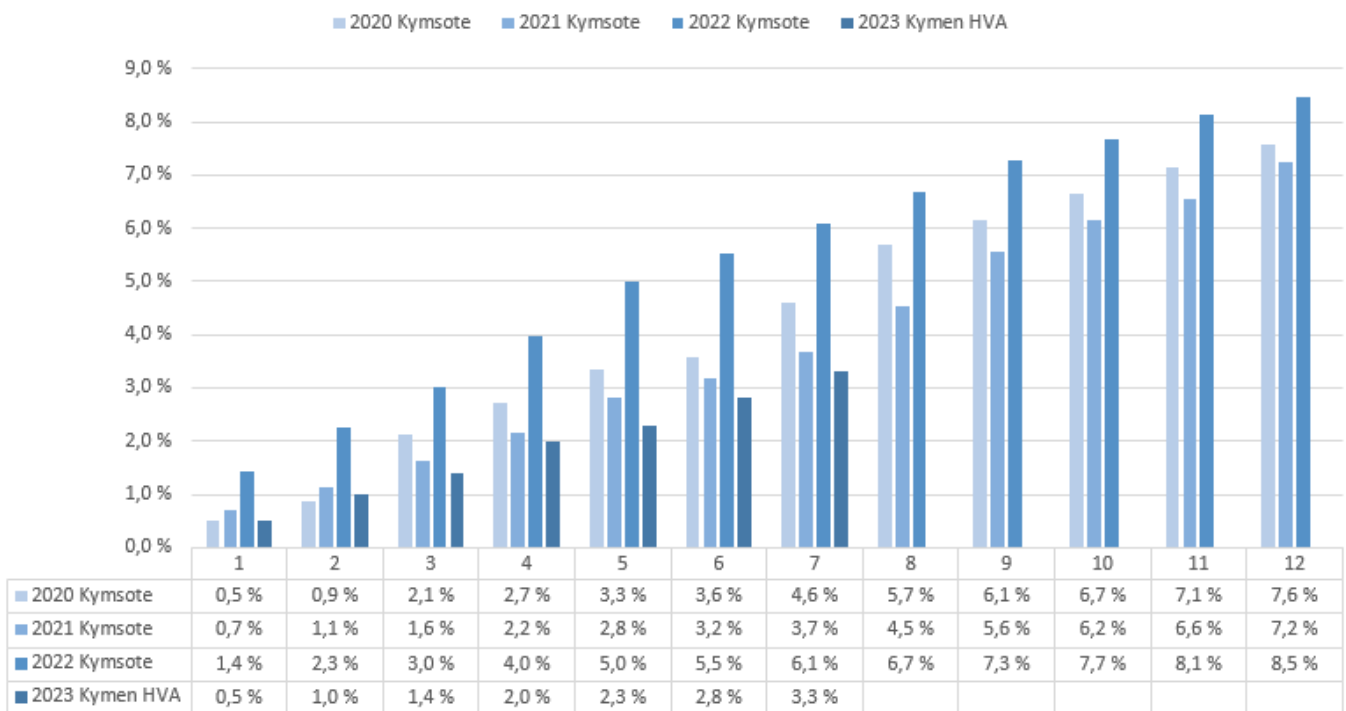
Toimiala	1 - 4 / 2023	1-7 / 2023
Sosiaalipalvelut	0,3	0,4
Terveyden/sairaanhoidon palvelut	0,5	0,7
Strategia- ja integraatiopalvelut	0,4	0,7
Pelastuslaitos	0,0	0,0
Konsernipalvelut	0,7	1,0
Kymenlaakson HVA yhteensä	0,4	0,6

Taulukko 13. Kumulatiivinen poissaoloiksi haettujen koulutuspäivien määrä (pv/hlö) Kymenlaakson hyvinvointialueen toimialoilla vuonna 2023.

5.4. Henkilöstön vaihtuvuus ja hakijamäärät

Vakituisen henkilöstön vaihtuvuus (lukuun ottamatta eläköitymisiä ja sisäisiä siirtoja) on ollut kuluvana vuonna maltillista. Heinäkuun lopun kumulatiivinen arvo (3,3 %) on hieman yli puolet edellisen vuoden vastaavan ajankohdan arvosta ja noin puoli prosenttiyksikköä pienempi kuin vuoden 2021 heinäkuun lopun tilanne. Näin ollen vakituisen henkilöstön vaihtuvuus on hyvin todennäköisesti jäämässä pienemmäksi kuin vuonna 2022, jolloin vaihtuvuus oli poikkeuksellisen suurta erityisesti ensimmäisellä vuosipuoliskolla (Kuva 8).

Vakituisen henkilöstön vaihtuvuus (pl. eläköitymiset ja sisäiset siirrot)
kumulatiivisesti 2020-2023



Kuva 8. Vakituisten henkilöstön vaihtuvuus (pl. eläköitymiset ja sisäiset siirrot) kumulatiivisesti vuoden alusta Kymenlaakson hyvinvointialueella vuonna 2023 ja Kymsotessa vuosina 2020-2022.

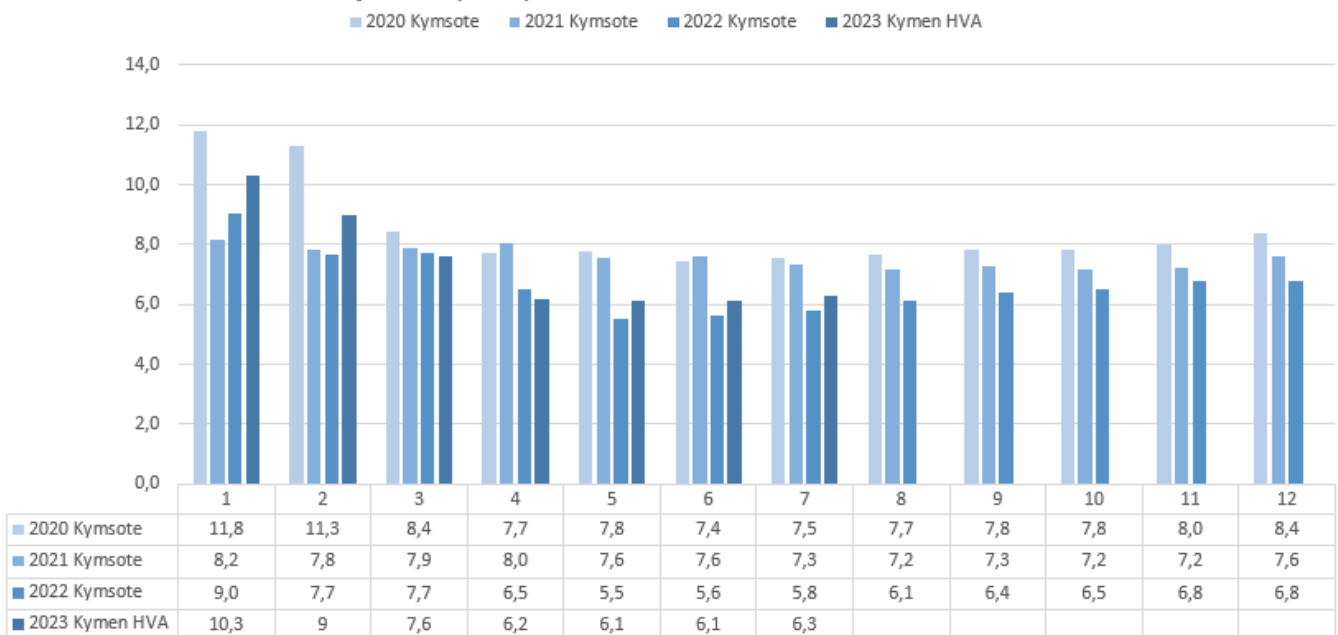
Suurimmat toimialat eli sosiaalipalvelut ja terveyden/sairaanhoidon palvelut määrittävät myös vakituisen henkilöstön vaihtuvuudessa hyvinvointialueen keskiarvon, joka oli heinäkuun 2023 lopussa kumulatiivisesti 3,3 %. Toisaalta pienillä toimialoilla kuten pelastuslaitoksella tai konsernipalveluissa lähteneiden suhteellinen osuus nousee jo yksittäisten henkilöstömuutostenkin vuoksi. Strategia- ja integraatiopalveluissa vakituisen henkilöstön vaihtuvuus on kasvanut toimialoista suhteellisesti voimakkaimmin. (Taulukko 14)

Toimiala	1 - 4 / 2023	1-7 / 2023
Sosiaalipalvelut	2,0 %	4,4 %
Terveysten/sairaanhoidon palvelut	2,1 %	3,8 %
Strategia- ja integraatiopalvelut	0,8 %	3,0 %
Pelastuslaitos	1,1 %	2,7 %
Konsernipalvelut	2,0 %	2,1 %
Kymenlaakson HVA yhteensä	2,0 %	3,3 %

Taulukko 14. Kumulatiivinen vakituisen henkilöstön vaihtuvuus (pl. eläköitymiset ja sisäiset siirrot) Kymenlaakson hyvinvointialueen toimialoilla vuonna 2023.

Hakijamäärässä yhtä avoinna ollutta rekrytointia kohti on nähtävissä sosiaali- ja terveydenhuollon heikentynyt työvoimatilanne. Trendi on ollut jo useita vuosia laskeva, vaikkakin kuluvana vuonna suuntaa on saatu kesäkuukausina käännettyä vuoden 2022 vastaavaan ajanjaksoon verrattuna. Heinäkuun lopun kumulatiivinen tilanne (6,3 hakijaa/rekrytointi) onkin hieman parempi kuin Kymsotessa vastaavana ajankohtana vuonna 2022. Vuoden ensimmäisten kuukausiensuuret hakijamäärät selittyvät kesärekrytointien aloituksella. (Kuva 9)

Hakijamäärä/rekrytointi kumulatiivisesti vuosina 2020-2023



Kuva 9. Hakijamäärä yhtä avoinna ollutta rekrytointia kohti kumulatiivisesti vuoden alusta Kymenlaakson hyvinvointialueella vuonna 2023 ja Kymsotessa vuosina 2020-2022.

Toimialoittain tarkasteltuna Kymenlaakson hyvinvointialueen rekrytoinnit ovat kuluvana vuonna kiinnostaneet hakijoita vaihtelevasti. Keskimäärin eniten hakijoita on ollut konsernipalveluiden sekä strategia- ja integraatiopalveluiden toimialoille tehtyihin rekrytointeihin. Hakijamäärät yhtä rekrytointia kohti ovat myös kehittyneet vuoden aikana toimialoittain tarkastellen eri tavoin: kokonaisuuden kannalta vaikuttavinta on ollut sosiaalipalveluiden toimialan hakijamäärän kasvu (Taulukko 15).

Toimiala	1 - 4 / 2023	1-7 / 2023
Sosiaalipalvelut	5,5	6,2
Terveysten/sairaanhoidon palvelut	5,5	5,1
Strategia- ja integraatiopalvelut	9,5	9,1
Pelastuslaitos	0,0	2,3
Konsernipalvelut	17,3	16,4
Kymenlaakson HVA yhteensä	6,2	6,3

Taulukko 15. Kumulatiivinen hakijamäärä yhtä avoimena ollutta rekrytointia kohti Kymenlaakson hyvinvointialueen toimialoilla vuonna 2023.

Rekrytointipalvelut ovat vuoden alusta kehittäneet edelleen rekrytointiprosessia jatkuvan hakijakokemuksen avulla. Huhtikuussa hakijakokemuskyselyn NPS-luku oli 24. Hakijat ovat olleet tyytyväisimpiä siihen, että hakeminen hyvinvointialueelle on helppoa. Hakijoiden tyytyväisyys rekrytointiprosessin aikaiseen hakijaviestintään on parantunut alkuvuoden aikana. Huhtikuussa aloitti Kymenlaakson hyvinvointialueen EB-työryhmän työskentely. Ryhmän tavoitteena on luoda suunnitelma, miten kehittää hyvinvointialueen ulkoista ja sisäistä työnantajamielikuvaa.

5.5. Henkilöstökustannukset

Kuluvan vuoden aikana Kymenlaakson hyvinvointialueella (pl. Kymen Tuki) on maksettu työntekijöille veronalaisia palkkoja ja palkkioita yhteensä reilut 181 miljoonaa euroa. Palkkasummasta hieman alle 90 % on kohdentunut sosiaalipalveluiden ja terveyden/sairaanhoidon palveluiden toimialoille (Taulukko 16). Maksettu palkkasumma on kaksinkertaistunut touko-heinäkuun aikana. Tätä selittää muun muassa kesä-heinäkuussa toteutetut palkankorotukset, kesäkuussa maksetut lomarahat sekä lomakauden määräaikaisen henkilöstön palkkakulut.

Toimiala	1 - 4 / 2023	1-7 / 2023
Sosiaalipalvelut	36 132 998 €	72 386 386 €
Terveyden/sairaanhoidon palvelut	44 126 278 €	87 529 046 €
Strategia- ja integraatiopalvelut	5 898 327 €	11 772 029 €
Pelastuslaitos	2 797 246 €	5 631 317 €
Konsernipalvelut	1 837 110 €	3 687 770 €
Kymenlaakson HVA yhteensä	90 791 959 €	181 006 550 €

Taulukko 16. Kumulatiivinen maksettu palkkasumma Kymenlaakson hyvinvointialueen toimialoilla vuonna 2023.

Kuluvana vuonna on maksettu korvauksia ylityöstä yhteensä reilut 2,7 miljoonaa euroa ja lisätyöstä reilut 540 000 euroa (Taulukko 17). Summissa on mukana vuoden 2023 aikana tehtyjen tuntien lisäksi myös vuoden 2022 joulukuun jälkimmäisellä puoliskolla tehdyt tunninit, joiden maksatus siirrettiin poikkeuksellisesti vuodenvaihteen yli hyvinvointialueen organisaatiouudistuksen vuoksi. Kliinisestä lisätyöstä on maksettu korvauksia hieman yli 900 000 euroa, josta lähes kaikki terveyden/sairaanhoidon palveluiden toimialalle. Yli- ja lisätyökustannuksissa on huomattava, että ne tulevat maksuun viiveellä, joten kaikki tammi-heinäkuussa 2023 tehdyt yli- ja lisätyötunnit eivät ole vielä menneet maksuun, eivätkä siksi näy tässä taulukoiduissa kustannuksissa.

Toimiala, ylityöt	1 - 4 / 2023	1-7 / 2023
Sosiaalipalvelut	844 194 €	1 240 720 €
Terveyden/sairaanhoidon palvelut	907 146 €	1 183 397 €
Strategia- ja integraatiopalvelut	19 443 €	20 563 €
Pelastuslaitos	111 120 €	245 721 €
Konsernipalvelut	34 575 €	40 305 €
Kymenlaakson HVA yhteensä	1 916 478 €	2 730 706 €
Toimiala, lisätyöt	1 - 4 / 2023	1-7 / 2023
Sosiaalipalvelut	119 069 €	170 555 €
Terveyden/sairaanhoidon palvelut	237 288 €	347 049 €
Strategia- ja integraatiopalvelut	2 026 €	2 026 €
Pelastuslaitos	6 853 €	13 779 €
Konsernipalvelut	6 113 €	7 594 €
Kymenlaakson HVA yhteensä	371 348 €	541 003 €

Taulukko 17. Kumulatiiviset maksetut yli- ja lisätyökorvaukset Kymenlaakson hyvinvointialueen toimialoilla vuonna 2023.

EPassi-henkilöstöetuutta (200 euroa/kokoaikainen työntekijä/vuosi) on käytetty tammi-heinäkuun aikana hieman yli 900 000 euron arvosta. Tämä tarkoittaa sitä, että kuluvalle vuodelle tähän tarkoitukseen varatusta määrärahasta on käytetty vajaat 65 %.

Vuokratyövoiman käytöstä on aiheutunut kuluvan vuoden aikana Kymenlaakson hyvinvointialueella kustannuksia vajaat 20,4 miljoonaa euroa, josta suurin osa terveyden/sairaanhoidon palveluiden toimialalla (Taulukko 18). Kokonaissummasta reilut 16,8 miljoonaa euroa on käytetty lääkäreiden, 3,5 miljoonaa euroa hoitajien ja loput muiden ammattihenkilöiden työpanoksen hankintaan.

Toimiala	1 - 4 / 2023	1-7 / 2023
Sosiaalipalvelut	1 366 332 €	2 456 102 €
Terveyden/sairaanhoidon palvelut	11 058 807 €	17 827 261 €
Strategia- ja integraatiopalvelut	22 465 €	67 742 €
Kymenlaakson HVA yhteensä	12 447 604 €	20 351 105 €

Taulukko 18. Kumulatiiviset vuokratyövoiman käyttökustannukset Kymenlaakson hyvinvointialueen toimialoilla vuonna 2023.

5.6. Sopimus- ja palkkaratkaisu

Valtakunnallisen sopimusratkaisun myötä nykyisten hyvinvointialueella sovellettavien virka- ja työehtosopimusten (HYVTES, SOTE, LS) sopimuskausi on 30.4.2025 saakka. Kunta-alan yleistä virka- ja työehtosopimusta (KVTES) ja Kunta-alan teknisen henkilöstön virka- ja työehtosopimusta (TS) sovellettiin hyvinvointialueella helmikuuhun 2023 saakka. Maaliskuussa 2023 SOTE-sopimuksen piirissä olevalle henkilöstölle maksettiin erilliskriteerien perusteella 600 euron korona-aikaan liittyvä kertapalkkio. Maaliskuussa toteutui lisäksi SOTE-sopimuksen yleistyoajassa lepotaukomuutos, joka osaltaan vaikuttaa tuloksellisuuteen myös työhyvinvointinäkökulmasta.

Toteutettiin kesäkuun 2023 alusta voimaan tulleet 2,2 prosentin yleiskorotus sekä perälautatarkastelun mukainen 467 euron kertapalkkio. LS:ssä vastaava yleiskorotus oli suuruudeltaan 2,18–2,62 prosenttia vaihdellen liitteittäin. Lisäksi kesäkuulle 2023 kohdistuen 0,7 prosentin paikallinen järjestelyerä, palkkauksen kehittämisohjelman mukainen 1,2 prosentin paikallinen erä ja hyvinvointialalla palkkojen yhteensovittamiseen sekä palkkausjärjestelmien kehittämiseen liittyvä paikallinen erä lääkärisopimusta lukuun ottamatta. Jälkimmäinen erä on SOTE-sopimuksessa ja Lääkärisopimuksessa 1,5 prosenttia ja HYVTESissä 1,0 prosenttia. Lääkäreiden osalta palkkausjärjestelmän kehittäminen ja erien jako toteutuu loppuvuodesta 2023 valtakunnallisesta aikataulusta johtuen. Loppuvuoden 2023 osalta toteutuu lisäksi lokakuussa LS:n perälautatarkastelun mukainen yleiskorotusosa 0,77 prosenttia.



Jatkonäkymänä palkkamutoksille todettakoon tämänhetkisen tiedon mukaan mm. vuoden 2024 helmikuun 0,4 prosentin kehittämisera. Lisäksi kesäkuussa maksettava 2,27 prosentin (HYVTES, SOTE) / 1,5-1,92 prosentin (LS) yleiskorotus ja 0,73 järjestelyerä sekä kehittämisohjelman mukainen 0,6 prosentin paikallinen erä. Sopimuskauden viimeinen sopimuskorotus on lokakuussa 2024 maksuun tuleva palkkojen yhteensovittamiseen ja palkkausjärjestelmän kehittämiseen liittyvä paikallinen erä. Sen suuruus on SOTE-sopimuksessa ja LS:ssä 2,5 prosenttia ja HYVTESissä 2,0 prosenttia.



6. Kehittämishankkeet ja tuottavuusohjelma


Kehittämishankkeiden ja tuottavuusohjelman tilannetta kuvataan liikennevalojen avulla. Liikennevalojen merkitykset ovat:

- = Etenee suunnitellusti
- = Vaatii huomioita tai toimenpiteitä projektissa
- = Vaatii välitöntä huomiota johdolta
- = Ei aloitettu tai suunnittelu kesken

Kehittämishankkeet

Hanke	Status Q2
Keskeiset aikaansaannokset	
Tulevaisuuden sosiaali- ja terveyskeskus status 	<p>Hankkeessa on edistetty vastaanotto toiminnan toimintamalleja vastaamaan asiakasvirtoja. Virtausmallien toimintaa on vakiinnutettu ja jatkokehitetty. Toimintamalli on vastannut odotuksiin ja parantanut hoitoon pääsyä.</p> <p>Farmaseutti vastaanottopalvelutoiminnan tukena pilotti on laajentunut koko Kymenlaakson alueelle, tukien terveysasemien toimintaa.</p> <p>Sosiaalihuollon asiakasneuvonnan prosesseja on jatkokehitetty ja kehityksessä huomioitu monikanavaisuuden mahdollistaminen jatkotyössä.</p> <p>Kuntoutuksen digiterapiakeskus on konseptoitu, ja pilotti on käynnissä. Kuntoutuksen digiterapiakeskus keskittää kuntoutustoiminnan digitaalista asiointia.</p> <p>Diabeteskeskuksen konseptointityö on aloitettu.</p>
Tulevaisuuden kotona asumista tukevat palvelut Kymenlaakso status 	<p>Hankkeessa digitaalisen työtteen vahvistaminen on jatkunut kotihoidossa rinkien, esimiesten sekä palveluohjaajien tapaamisten ja koulutusten kautta. Lisäksi on aloitettu lääkeannosteluautomaattipilotti 20:llä uudella laiteella, sekä kuntoutumista tukeva digituetun kotiutumisen malli. Tarvepohjaisen toimintamallin ja kotihoidon päivittäisjohtamisen kehittäminen on jatkunut jalkautumisten sekä kotihoidon käsikirjan päivityksen myötä.</p> <p>Systemaattista kuntoutustarpeen arviointia on kehitetty aloittamalla kotihoidon ja kotikuntoutuksen yhteispalaverikäytäntö, apuvälinekeskuksen varhaisen puuttumisen malli sekä kotiutusyksiköiden yhteiskäyntimalli. Kotiutusyksiköiden toimintakäytäntöjä on selvitetty. Monialaista yhteistyötä on kehitetty käynnistämällä kotihoidon ja kotiutusyksiköiden palveluohjauksen toimintamalli, jossa vahvistetaan terveyspalvelujen roolia kotiutuksissa, konsultointimalleilla sekä kirjaamiskäytänteillä.</p>

<p>Digitaalinen sote-keskus, Kymenlaakso</p> <p>Suomen kestävä kasvun ohjelma (RRP)</p> <p>status</p> 	<p>Kymenlaakson Digitaalinen sotekeskus -hanke, investoinnit 1, 2, 3 ja 4 on käynnistetty kokonaisuudessaan. Uusien innovaatioiden Asta projektikokonaisuus arvioitiin DigiFinlandin toimesta ja se sai käynnistyslupaa. Vastaanottopalveluiden sairaanhoitajien etävastaanotto jatkuu ja aktiivista markkinointia uuden toimintakonseptin osalta toteutetaan. Chat-kehittämistyö etenee ja uusia chatteja on avattu (suunterveydenhuolto ja neuvola). Asiakasohjaukseen tarkoitettu virtuaalinen toimitilaoppaan jalkautustyö palveluille on aloitettu. Sujuvat palvelut koulutuskokonaisuuteen osallistutaan Hyvinvointialueelta kahdella tiimillä, suun terveydenhuollon ja aikuissosiaalityön tiimit.</p>
<p>ICT Muutoshanke</p> <p>status</p> 	<p><u>TORI, toimialariippumattomat hallinnon järjestelmät</u></p> <p>Rahoitusvaiheen yksi osalta henkilöstöhallinnon ja taloushallinnon kaikki käyttöönotot on tehty. Kymsoten taloushallinnon sulkeminen työn alla. AURA raportoinnin raporttien teko käynnissä. Rahoitusvaiheen kaksi osalta henkilöstöhallinnon projektien tilanne: Kymsoten Primakannan tietojen arkistointi käynnissä. Taloushallinnon projektien tilanne: Taloussuunnittelujärjestelmä projekti käynnissä. Tiedolla johtamisen projektit etenevät suunnitellusti mm. PTV (Palvelutietovaranto) tietosisällöt ja hallintamalli.</p> <p><u>TOSI, Toimialasidonnaiset järjestelmät</u></p> <p>Vaiheen kaksi projektit suunnitellusti käynnissä, suurimpana projektina Sosiaalihuollon Lifecare Kanta II vaiheen välttämättömät versiopäivitykset. Terveys Lifecaren kirjaamisen ja ohjeiden hallinnan projekti toteutetaan yhdessä palvelutuotannon kanssa. PSOP-järjestelmän vaativat HVA-muutokset: Suomi.fi viestit saatiin tuotantoon kesäkuun versiopäivityksessä. Vainajapalveluiden toiminnanohjaus-järjestelmäkokonaisuus etenee suunnitellusti. Erikoissairaanhoidon digitaalisia hoitopolkuja siirretty tuotantoon: Kardiologian polku, Rintasyöpöpotilaan polku ja Leikkauspotilaan polku. Useita digitaalisia hoitopolkuja suunnitteilla syksyksi – suunnittelu aikataulussa. Digihoitopolkujen hyötyanalyysia aloitettu.</p> <p><u>INFRA ja INFRAN järjestelmät</u></p> <p>Häiriöttömän siirtymisen jälkeinen toiminnan vakiinnuttamisen vaihe käynnissä. Painopisteenä muun muassa käyttövaltuushallinta ja tietoturva. Toteutettu pelastustoimen tietosuojan vaikutusten arviointi.</p>

<p>Palliativisen hoidon kehittäminen</p> <p>Yhteistyö hanke YTA-alue</p> <p>status</p> 	<p>Palliativisen keskuksen muodostamisen myötä palliativisen hoidon palveluketjukuvausta on aloitettu päivittämään. Päivittämisen tarkoituksena on selkeyttää hoitoketjun eri vaiheita palliativiseen hoitoon osallistuvilla tahoilla.</p> <p>Liikkuva konsultaatiotoiminnan juurruttamistyö on käynnistynyt.</p> <p>Erityistason psykososiaalisen tuen palveluiden psykologi-pilottia ei saatu käynnistymään rekrytointihaasteiden vuoksi. Työskentely jatkuu luoden toimintasuunnitelma, kuinka turvataan näiden palveluiden saanti palliativisessa hoidossa. Palliativisen keskuksen henkilöstön psykososiaalisen tuen koulutuskokonaisuus käynnistyi 27.4.2023.</p> <p>Päivystysaikainen palliativisen hoidon puhelinkonsultaation pilotti käynnistyi 1.4., päättyen 30.9.2023 ja tämä pilotti on kohdennettu pohjoisen ja etelän kotisairaaloille sekä tukiosastoille (Villa Apila ja Villa Meri).</p>
--	---

Tuottavuusohjelma

Tuottavuusohjelman tavoitteena on valtuuston joulukuussa 2022 hyväksymän taloussuunnitelman mukaisesti saavuttaa tasapainoinen talous vuonna 2025.

Osavuositarkastukseen raportoidaan tuottavuusohjelman vaikutuksia taulukolla, joka löytyy seuraavalta sivulta. Taulukon sisältö ja mittarit kehittyvät raportoinnin edetessä, mutta noudattavat tähän raporttiin koostettuja kokonaisuuksia.

Tuottavuusohjelman seuranta: ohjelman vaikutukset

Tuottavuusohjelman tavoitteiden toteutumista seurataan valikoitujen strategisten mittarien kautta. Mittaritietojen tuottaminen on monilta osin vielä työn alla.

Liikennevalojen selitteet

- = Etenee suunnitellusti
- = Vaatii huomioita tai toimenpiteitä projektissa
- = Vaatii välitöntä huomiota johdolta
- = Ei aloitettu tai suunnittelu kesken

TEEMAT	TAVOITTEET	VALMISTELUN TILANNE	STRATEGISET MITTARIT	TILANNE 2023	TAVOITE 2025
Tuottavuus	Tuottavuustavoite 78M €	●	Tuottavuustavoite yhteensä 78M€ Tuottavuusluku (€/suorite)	Työn alla Työn alla	78M€ Työn alla
Digipalvelut ja asiakasohjaus	Tarjoamme neuvontaa ja asiakasohjausta yhdenmukaisesti ja digitaalisesti.		Kontakteista 30% on etäkontakteja	Työn alla	+30%
	Tarjoamme digitaalisia palveluita lähellä asiakkaita.	●	3 parhaan joukossa hyvinvointialueista perusterveydenhuollon etäasiointikäyntien osuudessa	15. sija	TOP 3
	Automatisoimme palvelutuotantoa, jotta työntekijöillä on aikaa asiakaskohtaisille.				
Palvelurakenne ja palveluverkko	Suunnittelemme tulevaisuuden palvelu- ja yhteistyöverkon niin, että se tukee tuottavuutta.	●	Mittari työn alla Mittari työn alla	Työn alla Työn alla	Työn alla Työn alla
Ostopalvelut	Teemme päätökset palvelujen järjestämisestä ja tuottamisesta tietoon pohjautuen.	●	Mittari työn alla	Työn alla	Työn alla
Henkilöstö	Olemme moderni työnantaja, joka varmistaa kestävä palvelutuotannon.	●	Mittari työn alla Mittari työn alla	Työn alla Työn alla	Työn alla Työn alla

Osavuositarkastus 1-7/2023