

Hyvinvointialuestrategia kokoaa pitkän aikavälin tavoitteet ja ohjaa alueen muutosta

Kymenlaakson hyvinvointialuestrategia määrittää toiminnan ja talouden pitkän aikavälin tavoitteet. Se perustuu valtakunnallisiin ja laissa säädettyihin linjauksiin sekä alueen nykytilaan ja toimintaympäristön muutoksiin. Strategia luo yhteisen suunnan hyvinvointialueen kehittämiseksi ja päätöksenteolle. Strategian tarkistus ja päivitys on tehty yhdessä sidosryhmien ja päättäjien kanssa.

Strategia vastaa alueen tunnistettuihin haasteisiin ja käynnistää muutoksen, joka vahvistaa hyvinvointialueen kykyä tuottaa laadukkaita, saavutettavia ja kestäväällä tavalla järjestettyjä palveluja.

Hyvinvointialuestrategia toteutuu ihmisten kautta. Sen onnistuminen edellyttää selkeitä rakenteita, johdon sitoutumista ja jatkuvaa vuorovaikutusta.

Hyvinvointialuestrategiaa täydentävät palvelustrategia ja pelastustoimen palvelutasopäätös, jotka määrittävät tarkemmin palvelujen toteutuksen, tavoitteet ja voimavarat. Lisäksi strategiaa tukevat muut asiakirjat, kuten strategiset toimenpideohjelmat.

Hyvinvointialueen strateginen kokonaisuus

Valtioneuvoston vahvistamat valtakunnalliset strategiset tavoitteet ja hyvinvointialueen tehtäviä koskevissa laeissa säädetyt palvelutavoitteet

Hyvinvointialuestrategia

Määrittää hyvinvointialueen toiminnan ja talouden pitkän aikavälin muutostavoitteet. Niiden mukaisesti johdetaan hyvinvointialueen toimintaa

Palvelutasopäätös

Määrittää pelastustoimen tehtävien järjestämisen hyvinvointialueella

Palvelustrategia

Määrittää sosiaali- ja terveysten palvelujen toteutuksen sekä tavoitteet palvelujen saatavuudelle, saavutettavuudelle ja kehittämiselle

Muut osadokumentit

Muun muassa strategiset toimenpideohjelmat

Tahtotilamme

Hyvinvoivat
kymenlaaksolaiset

Tehtävämme

Arjen tuki ja turva
– elämän kaikissa vaiheissa

Toimintaamme ohjaavat arvot

- Ihmisläheinen
- Luotettava
- Uudistuva
- Osallistava

Muutostavoitteemme



Saavutettavat ja vaikuttavat palvelut oikea-aikaisesti eri elämäntilanteissa



Tasapainoinen talous kestäväillä ja ennakoivilla ratkaisuilla



Motivoitunut ja osaava henkilöstö sekä toimiva työyhteisö

Tehtävämme on olla

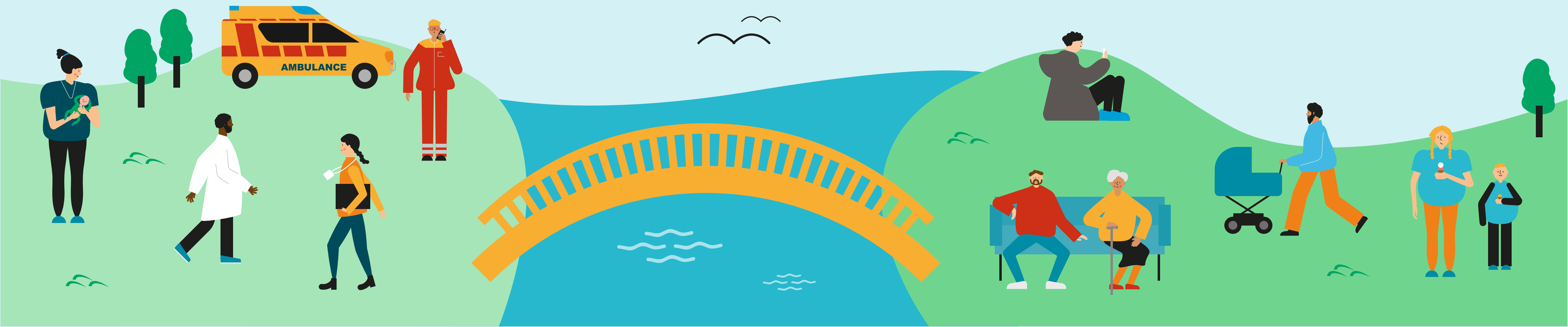
Arjen tuki ja turva – elämän kaikissa vaiheissa

Tarjoamme kymenlaaksolaisille sosiaali- ja terveydenhuollon sekä pelastustoimen palvelut. Asukkaamme voivat luottaa siihen, että autamme aina, kun meitä tarvitaan. Tarjoamme tuen ja turvan, sekä kuljemme rinnallasi elämän kaikissa vaiheissa.

Tahtotilanamme on

Hyvinvoivat kymenlaaksolaiset

Toimintamme perimmäinen tavoite on sinun, Kymenlaakson asukkaan, hyvinvointi, terveys ja turvallisuus.



Arvomme ohjaavat toimintaamme päivittäin

Olemme ihmisläheinen, uudistuva, luotettava ja osallistava.



Ihmisläheinen

Hyvinvointisi, terveytesi ja turvallisuutesi on meille tärkeä. Olet sitten Kymenlaakson asukas tai hyvinvointialueen ammattilainen, kohtaamme sinut – ihminen ihmisenä.



Uudistuva

Jatkuvan uudistumisen kulttuuri ohjaa toimintamme suunnittelua, päätöksentekoa ja toimeenpanoa. Teemme rohkeita valintoja, jotka vievät hyvinvointialuetta kohti yhteistä tavoitetilaa.



Luotettava

Kymenlaaksossa apu on lähellä aina, kun sitä tarvitset. Voit laskea meidän varaan ja luottaa siihen, että hoidamme asiasi.



Osallistava

Rakennamme hyvinvoivaa ja turvallista Kymenlaaksoa yhdessä. Toimimme vuorovaikutuksessa toistemme ja alueen asukkaiden kanssa. Lisäksi vaalimme yhteistyötä alueen kuntien ja muiden toimijoiden kanssa.

Millaiseen lähtötilanteeseen strategialla vastataan?

6 kuntaa
2 maakuntakeskusta



157 442 asukasta vuoden 2024 lopussa

18 807

0–14-vuotiaat



90 512

15–64-vuotiaat



48 123

yli 65-vuotiaat



Väestö vähenee -6 prosenttia vuoteen 2030 mennessä.
Ikääntyneiden osuus kasvaa 3 prosenttia vuoteen 2030 mennessä.

Millaiseen lähtötilanteeseen strategialla vastataan?



Vahvuudet

- Meillä on motivoitunut, osaava ja sitoutunut henkilöstö.
- Asiakkaidemme kokemus palveluistamme on hyvää.
- Teemme tiivistä yhteistyötä kuntien, järjestöjen ja yritysten kanssa. Verkostomainen toimintatapa vahvistaa alueellista hyvinvointia ja resurssien tehokasta käyttöä.
- Kymenlaakson asukkaat ovat tyytyväisiä asuinympäristöönsä, alueen sijainti ja liikenneyhteydet ovat hyvät. Erityisen tyytyväisiä kymenlaaksolaiset ovat alueensa elinkustannuksiin, viihtyisyyteen ja turvallisuuteen.



Haasteet

- Alueen väestö ikääntyy ja vähenee. Työttömyys, huono-osaisuus ja verrattain korkea sairastavuus ovat yleisiä ja lisäävät hyvinvoinnin eroja.
- Kaksi maakuntakeskusta ja hajautunut maakuntarakenne tulee huomioida palvelujen tasa-arvoisen saatavuuden ja yhtenäisen toiminnan näkökulmista.
- Alueen erityispiirteet, kuten pitkä rantaviiva, laaja saaristo, valtioraja ja teollisuusalueet lisäävät onnettomuus- ja turvallisuusriskejä. Voimistuvat sään ääri-ilmiöt kasvattavat tarvetta vahvistaa varautumista ja kriisinkestävyyttä.
- Alueen korkeat tuotantokustannukset ja tiukat budjetti- sekä määräraharajoitukset tekevät talouden hallinnasta vaikeaa.
- Niukkeneva valtion rahoitus ei vastaa palvelutarpeiden kasvuun, mikä lisää taloudellista painetta.

Millaista muutosta tavoittelemme toiminnallemme?



Saavutettavat ja vaikuttavat palvelut oikea-aikaisesti eri elämäntilanteissa

Kymenlaakson hyvinvointialue tarjoaa saavutettavat ja vaikuttavat palvelut oikea-aikaisesti eri elämäntilanteissa. Vahvistamme ennaltaehkäisyä, tuemme kotona asumista, lisäämme monikanavaisia palveluja ja edistämme alueemme asukkaiden hyvinvointia valtakunnallisesti kärkitasolle.



Tasapainoinen talous kestäväillä ja ennakoivilla ratkaisuilla

Pidämme hyvinvointialueen talouden kestäväenä käyttämällä rahat viisaasti ja ennakoimalla kustannuskehitystä. Vähennämme raskaiden palveluiden menoja ja parannamme tuottavuutta kehittämällä prosesseja ja hyödyntämällä teknologiaa. Näin varmistamme toimintakatteen hallinnan ja talouden vakauden myös tulevaisuudessa.



Motivoitunut ja osaava henkilöstö sekä toimiva työyhteisö

Hyvinvointialueemme menestyy vain, jos henkilöstömme voi hyvin ja kokee työnsä merkitykselliseksi. Panostamme työyhteisön toimivuuteen ja johtamiseen. Vähennämme kuormitusta sujuvoittamalla työtä ja tukemalla arjen jaksamista. Kehitämme toimintatapoja yhdessä tehden ja seuraamme aktiivisesti työhyvinvoinnin ja sitoutumisen mittareita.

Saavutettavat ja vaikuttavat palvelut oikea-aikaisesti eri elämäntilanteissa



Kymenlaakson hyvinvointialue tarjoaa saavutettavat ja vaikuttavat palvelut oikea-aikaisesti eri elämäntilanteissa. Vahvistamme ennaltaehkäisyä, tuemme kotona asumista, lisäämme monikanavaisia palveluja ja edistämme alueemme asukkaiden hyvinvointia valtakunnallisesti kärkitasolle.

Avaintulokset, joita tavoittelemme

Vuonna 2029 kuulumme perhekeskuspalveluiden lakisääteisten palvelujen käsittelyaikojen ja asiakkaille myönnettävien tukitoimien kustannustehokkuudessa kansallisesti parhaaseen puolikkaaseen.

Vuonna 2029 yhä useampi yli 75-vuotias asuu kotona erilaisten tukipalvelujen avulla, tavoitteenamme on yltää kansallisesti parhaaseen puolikkaaseen. Ennaltaehkäisevät sote-palvelut ja turvallinen kotona asuminen tukevat elämänlaatua ja vähentävät ympärivuorokautisen palveluasumisen tarvetta.

Vuonna 2029 alueemme kuuluu digitaalisina tuotettujen palvelukontaktien kansallisesti parhaaseen puolikkaaseen. Digitaalisina, liikkuvina ja lähipalveluina varmistamme yhdenvertaisen pääsyn palveluihin koko alueella.

Vuonna 2029 Kymenlaakson hyvinvointialue sijoittuu valtakunnallisesti kolmen parhaan joukkoon HYTE-prosessi- ja tulostittareissa, mikä osoittaa alueemme onnistuneen panostuksen ennaltaehkäisyyn ja terveyden edistämiseen.



Tasapainoinen talous kestävillä ja ennakoivilla ratkaisuilla

Pidämme hyvinvointialueen talouden kestäväenä käyttämällä rahat viisaasti ja ennakoimalla kustannuskehitystä. Vähennämme raskaiden palveluiden menoja ja parannamme tuottavuutta kehittämällä prosesseja ja hyödyntämällä teknologiaa. Näin varmistamme toimintakatteen hallinnan ja talouden vakauden myös tulevaisuudessa.

Avaintulokset, joita tavoittelemme

Vuonna 2029 kuulumme paljon palveluja käyttävien kustannusten vähentämisessä kansallisesti parhaaseen puolikkaaseen.

Onnistumme tuottavuusohjelman säästötavoitteiden saavuttamisessa.

Teemme ennakoivasti ja aktiivisesti tarvittavia toimenpiteitä talousarvion toteuttamiseksi.

Motivoitunut ja osaava henkilöstö sekä toimiva työyhteisö



Hyvinvointialueemme menestyy vain, jos henkilöstömme voi hyvin ja kokee työnsä merkitykselliseksi. Panostamme työyhteisön toimivuuteen ja johtamiseen. Vähennämme kuormitusta sujuvoittamalla työtä ja tukemalla arjen jaksamista. Kehitämme toimintatapoja yhdessä tehden ja seuraamme aktiivisesti työhyvinvoinnin ja sitoutumisen mittareita.

Avaintulokset, joita tavoittelemme

Vuonna 2029 olemme vähintään kansallisella keskitasolla sairauspoissaoloissa hyvinvointialuetasoisissa vertailuissa.

Saavutamme ja pidämme henkilöstön suositteluindeksin vakaana ja erinomaisella tasolla (vähintään eNPS +45).

Henkilöstö kokee työyhteisönsä toimivaksi. Henkilöstökokemuskyselyssä työyhteisön toimivuutta mittaavaksi arvoksi saavutamme 4 (asteikolla 1-5) ja pidämme sen vakaana.

Hyvinvointialuestrategian toimeenpano ja käytäntöön vienti

Henkilöstössä jokaisella on rooli strategian toimeenpanossa. Strategia ohjaa toimintaa ja päätöksentekoa sekä tukee johtamista. Se antaa yhteisen suunnan ja välineet muuttaa toimintaa tavoitteellisesti kohti vaikuttavampia palveluja ja parempaa hyvinvointia.

Miten strategia viedään käytäntöön?

Strategia toteutetaan vaiheittain koko strategiakauden ajan. Strategiakauden alussa lyödään lukkoon ensimmäiset mitattavat tavoitteet ja ne kytketään strategisiin toimenpideohjelmiin, johtamisen rakenteisiin ja operatiivista toimintaa ohjaaviin suunnitelmiin. Tavoitteita ja toimenpiteitä tarkennetaan vuosittain tulosten ja muuttuvan toimintaympäristön perusteella.

Toimeenpanoa tukevat muun muassa:

- Palvelustrategia ja pelastustoimen palvelutasopäätös, jotka suuntaavat toimintaa ja palvelujen kehittämistä.
- Tuottavuusohjelma 2026–2029, joka ohjaa talouden ja toiminnan tasapainoa.
- Tulevaisuuden palveluympäristösuunnitelma, joka huomioi alueellisen väestökehityksen ja jolla varmistetaan kustannustehokkaiden, vaikuttavien ja kehittyvien palvelujen saatavuus.
- Henkilöstö-, osallisuus- ja TKKIO-ohjelmat tukevat henkilöstöä arjen työssä ja muutoksessa. Ne lisäävät työntekijöiden mahdollisuuksia osallistua, kehittää osaamista ja uudistaa palveluita.
- Hyvinvointikertomus ja -suunnitelma auttavat tekemään päätöksiä ja seuraamaan, miten asukkaiden terveys ja hyvinvointi kehittyy.

Hyvinvointialuestrategian toimeenpano ja käytäntöön vienti

Strateginen muutos arjen toiminnaksi

Strategia toteutuu, kun muutostavoitteet, avaintulokset ja mittarit ohjaavat konkreettisia toimenpiteitä. Johdonmukainen johtaminen varmistaa, että strateginen muutos näkyy arjen toiminnassa ja mitattavissa tuloksissa.

Strategian käytäntöön vienti rakentuu seuraavista osista:

Muutostavoitteet

Konkreettiset muutokset, joita tavoitellaan

Avaintulokset

Kertovat, mitä muutostavoitteiden toteutuminen edellyttää

Mitattavat tavoitteet

Miten tavoitellut muutokset voidaan todentaa

Toimenpiteet

Millaisia toimenpiteitä tulee tehdä, jotta muutostavoitteet ja onnistumisen edellytykset saavutetaan

Jatkuva parantaminen

Toimintatapojen säännöllinen arviointi, havaittujen kehittämistarpeiden korjaaminen ja onnistuneiden käytäntöjen levittäminen koko organisaatioon

Johtaminen

Miten strategian toteutumista johdetaan ja seurataan organisaation eri tasoilla

Hyvinvointialuestrategian seuranta ja arviointi

Strategian toimeenpano ei pääty hyväksymiseen, vaan sen onnistuminen varmistetaan jatkuvalla seurannalla, arvioinnilla ja parantamisella. Näin strategia pysyy elävänä työkaluna, joka reagoi muutoksiin ja ohjaa toimintaa kohti vaikuttavia tuloksia.

Aluevaltuusto

Seuraa ja ohjaa strategian toteutumista vuosittain tarkastuslautakunnan valvoessa kokonaisuutta.

Aluehallitus ja lautakunnat

Seuraa ja valvoo strategian toimeenpanoa sekä muutostavoitteiden toteutumista.

Ylin johto

Vastaa, että operatiivinen toiminta on strategian mukaista ja johtaa strategisten muutostavoitteiden toteutumista.

Operatiivinen toiminta

Seuraa strategian toteutumista valittujen avaintulosten ja mittareiden avulla osana päivittäistä johtamista.

Aluevaltuusto ja aluehallitus tekevät seuranta osavuosikatsauksen, tilinpäätöksen ja talousarvion yhteydessä. Hyvinvointialueen johdossa ja operatiivisessa toiminnassa seurataan avaintulosten toteutumista säännöllisesti.

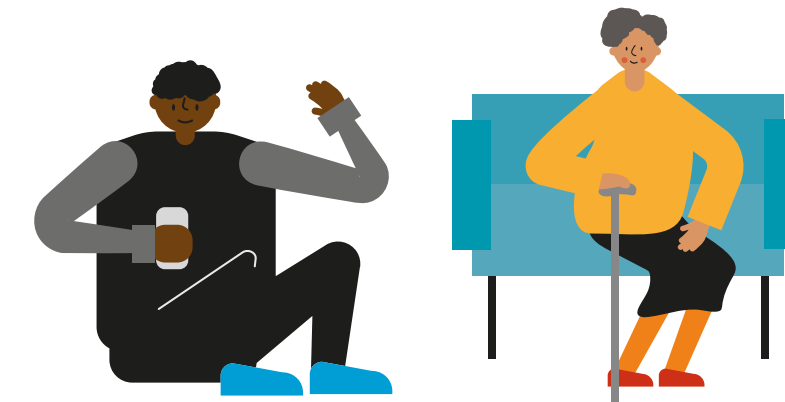
Jokaisella on oikeus osallistua ja vaikuttaa hyvinvointialueen toimintaan

Asiakkaidemme ja sidosryhmiemme osallistaminen sekä palautteen kerääminen ovat keskeisiä keinoja jatkuvan parantamisen ja yhteisen oppimisen varmistamisessa.



Äänestämällä aluevaaleissa voi vaikuttaa siihen, ketkä päättävät hyvinvointialueen asioista.

Prototyypit on vapaaehtoisten kymenlaaksolaisten online-yhteisö, joka toimii asiakkaiden ja asukkaiden äänitorvena palveluiden kehittämisessä.



Vaikuttamistoimielimet vaikuttavat hyvinvointialueen toimintaan asioissa, jotka koskevat lapsia ja nuoria, ikääntynyttä väestöä sekä vammaisia henkilöitä ja heidän tarvitsemiaan palveluita.



Jokaisella on oikeus tehdä **aloitteita** hyvinvointialueen toimintaa koskevissa asioissa.

Hyvinvointialue vastaanottaa ja myös kerää **palautetta** sen toiminnasta ja eri palveluista.

