

# Strategi för Kymmenedalens välfärdsområde 2026–2029

Välfärdsområdesfullmäktige 9.12.2025 § 67



Vad handlar välfärdsområdesstrategin om?

## Välfärdsområdets strategi sammanställer de långsiktiga målen och styr förändringen i välfärdsområdet

Strategin för Kymmenedalens välfärdsområde fastställer de långsiktiga målen för verksamheten och ekonomin. Den baserar sig på nationella och lagstadgade riktlinjer samt på nuläget i välfärdsområdet och förändringar i omvärlden. Strategin skapar en gemensam riktning för utvecklingen av välfärdsområdet och beslutsfattandet. Strategin har setts över och uppdaterats tillsammans med intressentgrupper och beslutsfattare.

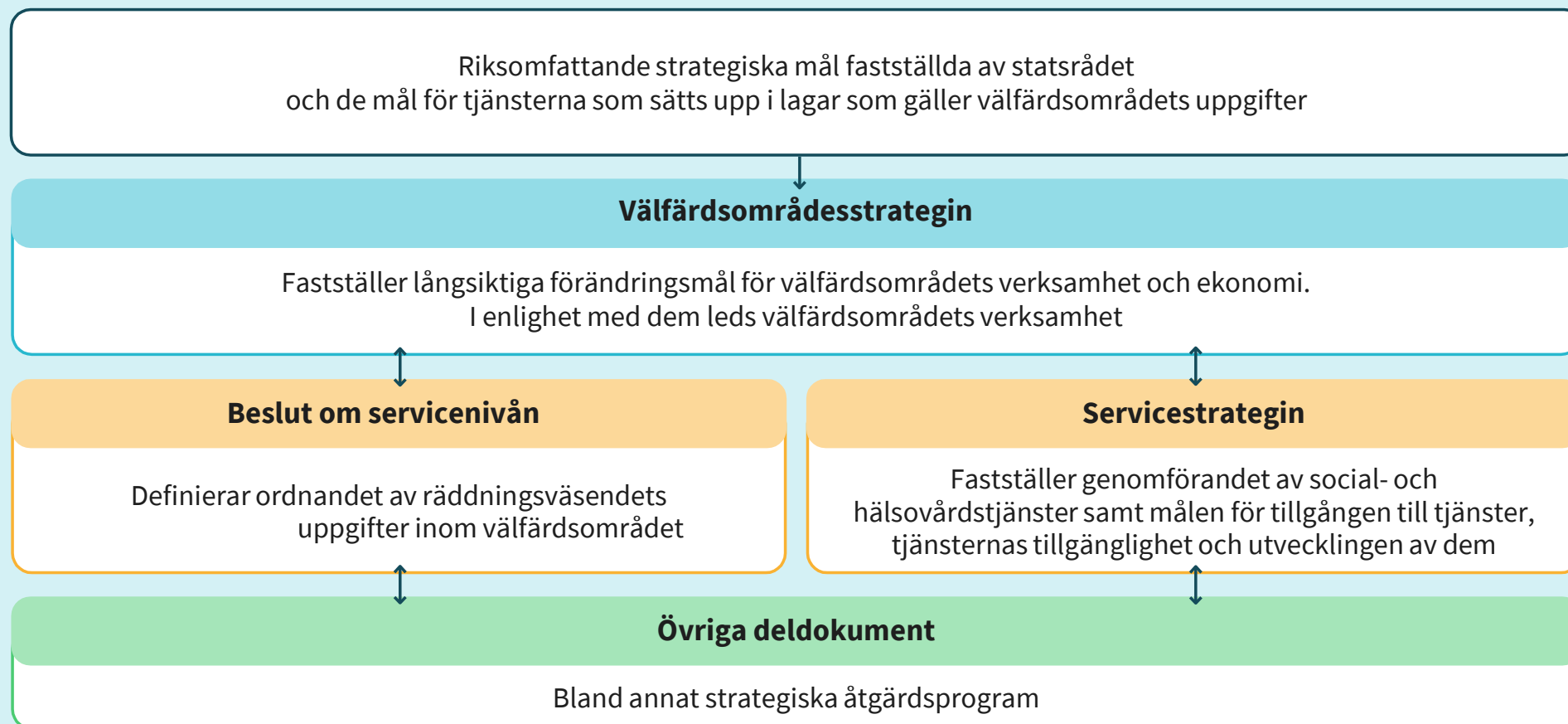
Strategin svarar på identifierade utmaningar i välfärdsområdet och inleder en förändring som stärker välfärdsområdets förmåga att producera högklassiga och tillgängliga tjänster som ordnas på ett hållbart sätt.

Välfärdsområdesstrategin förverkligas genom människor. För att det ska lyckas krävs tydliga strukturer, ledningens engagemang och kontinuerlig växelverkan.

Välfärdsområdesstrategin kompletteras av en servicestrategi och ett beslut om räddningsväsendets servicenivå, vilka närmare definierar genomförandet av tjänsterna, målen och resurserna. Dessutom stöds strategin av andra dokument, såsom strategiska åtgärdsprogram.

## Vad handlar välfärdsområdesstrategin om?

### Välfärdsområdets strategiska helhet



### Vår vision

Välbefinnande för  
invånarna i  
Kymmenedalen

### Vår uppgift

Stöd och trygghet i vardagen  
– i livets alla skeden

### Värderingar som styr vår verksamhet

- Människonära
- Pålitlig
- Förnyande
- Inkluderande

### Våra förändringsmål



Tillgängliga och effektiva tjänster i  
rätt tid i olika livssituationer



Balanserad ekonomi med  
hållbara och proaktiva  
lösningar



En motiverad och kunnig  
personal samt en välfungerande  
arbetsgemenskap

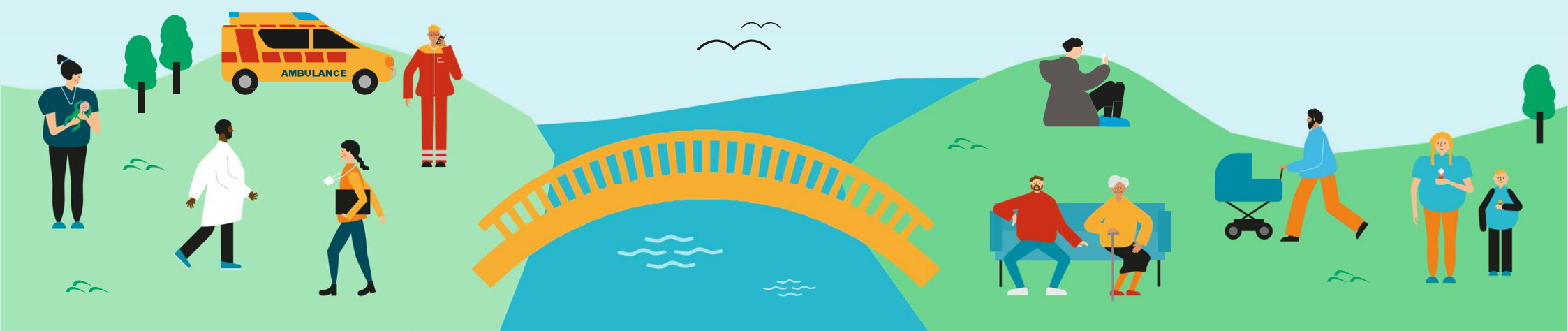
## Vad är vår uppgift och vår vision?

### Vår uppgift är att erbjuda Stöd och trygghet i vardagen – i livets alla skeden

Vi erbjuder invånarna i Kymmenedalen social- och hälsovårdstjänster samt räddningsväsendets tjänster. Våra invånare kan lita på att vi alltid hjälper när vi behövs. Vi erbjuder stöd och trygghet, och vi går vid din sida i livets alla skeden.

### Vår vision är Välbefinnande för invånarna i Kymmenedalen

Det primära målet för vår verksamhet är att främja välbefinnande, hälsa och säkerhet för dig, invånare i Kymmenedalen.



Vilka värderingar arbetar vi efter?

## Våra värderingar styr vår verksamhet dagligen

Vi är människonära, förnyande, pålitliga och inkluderande.



### Människonära

Ditt välbefinnande, din hälsa och din säkerhet är viktiga för oss. Vare sig du bor i Kymmenedalen eller är ett proffs inom välfärdsområdet, möter vi dig som människa.



### Förnyande

En kultur av kontinuerlig förnyelse styr planeringen av vår verksamhet, beslutsfattandet och genomförandet. Vi gör modiga val som för välfärdsområdet mot ett gemensamt mål.



### Pålitlig

I Kymmenedalen är hjälpen alltid nära när du behöver den. Du kan räkna med oss och lita på att vi tar hand om dig.

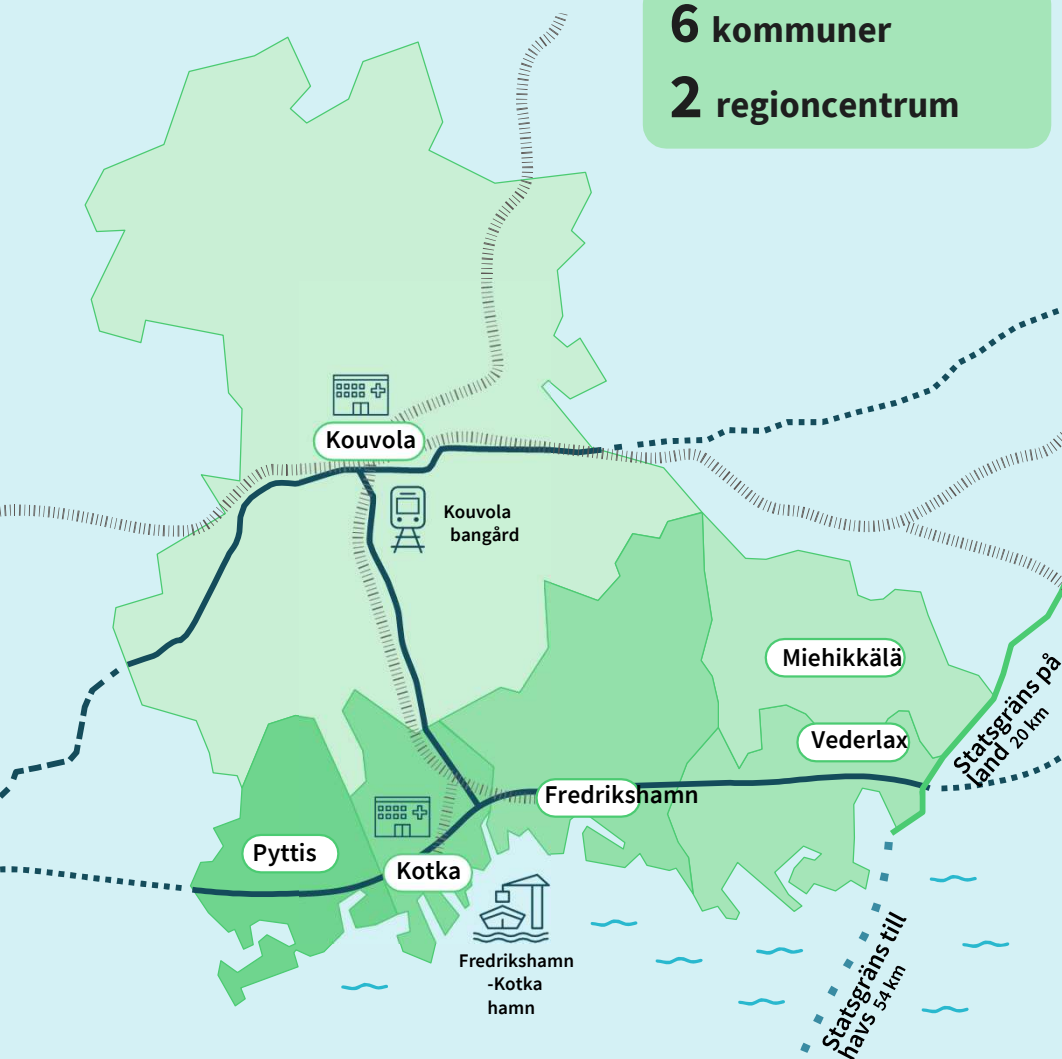


### Inkluderande

Vi bygger ett välmående och tryggt Kymmenedalen tillsammans. Vi interagerar med varandra och med invånarna i området. Dessutom värnar vi om samarbetet med regionens kommuner och andra aktörer.

## Vad är utgångsläget för strategin?

**6** kommuner  
**2** regioncentrum



**157 442** invånare i slutet av 2024

**18 807**

0-14-åringar



**90 512**

15-64-åringar



**48 123**

personer över 65 år



Invånarantalet minskar med 6 procent till år 2030. Andelen äldre personer ökar med 3 procent till år 2030.

## Vad är utgångsläget för strategin?



### Styrkor

- Vi har en motiverad, kompetent och engagerad personal.
- Våra kunders erfarenhet av våra tjänster är god.
- Vi har ett nära samarbete med kommuner, organisationer och företag. Det nätverksliknande verksamhetssättet stärker den regionala välfärden och en effektiv användning av resurserna.
- Kymmenedalens invånare är nöjda med sin boendemiljö, området har ett bra läge och trafikförbindelserna är goda. Särskilt nöjda är invånarna med levnadskostnaderna, trivseln och säkerheten i sitt område.



### Utmaningar

- Befolkningen i regionen åldras och minskar. Arbetslöshet, utsatthet och relativt hög sjuklighet är vanliga och ökar skillnaderna i välbefinnande.
- De två regioncentrumen och den splittrade regionstrukturen ska beaktas med tanke på jämlik tillgång till tjänster och en enhetlig verksamhet.
- Regionens särdrag, såsom den långa strandlinjen, den vidsträckta skärgården, statsgränsen och industriområdena, ökar olycks- och säkerhetsriskerna. Växande extrema väderfenomen ökar behovet av att stärka beredskapen och kriståligheten.
- Vårdförskottens höga produktionskostnader och strikta budget- och anslagsbegränsningar gör det svårt att hantera ekonomin.
- Den allt knappare statliga finansieringen motsvarar inte de ökade servicebehoven, vilket ökar det ekonomiska trycket.

## Vilken typ av förändring strävar vi efter i vår verksamhet?



### **Tillgängliga och effektiva tjänster i rätt tid i olika livssituationer**

Kymmenedalens välfärdsområde erbjuder tillgängliga och effektiva tjänster i rätt tid i olika livssituationer. Vi stärker det förebyggande arbetet, stöder boende hemma, ökar tjänster på flera kanaler och främjar välfärden för invånarna i vårt välfärdsområde så att den är på toppnivå nationellt sett.



### **Balanserad ekonomi med hållbara och proaktiva lösningar**

Vi håller välfärdsområdets ekonomi hållbar genom att använda pengarna klokt och förutse kostnadsutvecklingen. Vi minskar utgifterna för tunga tjänster och förbättrar produktiviteten genom att utveckla processer och utnyttja teknologi. På så sätt säkerställer vi hanteringen av verksamhetsbidraget och den ekonomiska stabiliteten även i framtiden.



### **En motiverad och kunnig personal samt en välfungerande arbetsgemenskap**

Vårt välfärdsområde är framgångsrikt endast om vår personal mår bra och upplever sitt arbete som betydelsefullt. Vi satsar på en fungerande arbetsgemenskap och ledarskap. Vi minskar belastningen genom att göra arbetet smidigare och stödja orken i vardagen. Vi utvecklar verksamhetsätten tillsammans och följer aktivt upp indikatorer för arbetshälsa och engagemang.

## Tillgängliga och effektiva tjänster i rätt tid i olika livssituationer

Kymmenedalens välfärdsområde erbjuder tillgängliga och effektiva tjänster i rätt tid i olika livssituationer. Vi stärker det förebyggande arbetet, stöder boende hemma, ökar tjänster på flera kanaler och främjar välfärden för invånarna i vårt välfärdsområde så att den är på toppnivå nationellt sett.



### Nyckelresultat som vi strävar efter

År 2029 hör vi till den bästa halvan på riksnivå i fråga om behandlingstiderna för de lagstadgade tjänsterna inom familjecentertjänsterna och kostnadseffektiviteten för de stödåtgärder som beviljas kunderna.

År 2029 bor allt fler personer som fyllt 75 år hemma med hjälp av olika stödtjänster, vårt mål är att nå den bästa halvan på riksnivå. Förebyggande social- och hälsovårdstjänster och tryggt boende hemma stöder livskvaliteten och minskar behovet av serviceboende med heldygnsomsorg.

År 2029 hör vårt välfärdsområde till den bästa halvan på riksnivå i fråga om digitalt producerade servicekontakter. Med digitala och mobila tjänster och närtjänster säkerställer vi jämlik tillgång till tjänster i hela regionen.

År 2029 placerar sig Kymmenedalens välfärdsområde bland de tre bästa på riksnivå i fråga om HYTE-koefficientens process- och resultatindikatorer, vilket visar att vårt välfärdsområde har gjort en lyckad satsning på förebyggande och hälsofrämjande arbete.

## Balanserad ekonomi med hållbara och proaktiva lösningar

Vi håller välfärdsområdets ekonomi hållbar genom att använda pengarna klokt och förutse kostnadsutvecklingen. Vi minskar utgifterna för tunga tjänster och förbättrar produktiviteten genom att utveckla processer och utnyttja teknologi. På så sätt säkerställer vi hanteringen av verksamhetsbidraget och den ekonomiska stabiliteten även i framtiden.

### Nyckelresultat som vi strävar efter

År 2029 hör vi till den bästa halvan på riksnivå när det gäller att minska kostnaderna för dem som använder mycket tjänster.

Vi lyckas uppnå sparmålen i produktivhetsprogrammet.

Vi vidtar på ett förutseende och aktivt sätt nödvändiga åtgärder för att genomföra budgeten.



## En motiverad och kunnig personal samt en välfungerande arbetsgemenskap

Vårt välfärdsområde är framgångsrikt endast om vår personal mår bra och upplever sitt arbete som betydelsefullt. Vi satsar på en fungerande arbetsgemenskap och ledarskap. Vi minskar belastningen genom att göra arbetet smidigare och stödja orken i vardagen. Vi utvecklar verksamhetsätten tillsammans och följer aktivt upp indikatorer för arbetshälsa och engagemang.

### Nyckelresultat som vi strävar efter

År 2029 är vi åtminstone på nationell medelnivå i fråga om sjukfrånvaro i jämförelser på välfärdsområdesnivå.

Vi uppnår och håller en stabil och utmärkt nivå för personalens rekommendationsindex (minst eNPS +45).

Personalen upplever att arbetsgemenskapen fungerar väl. I personalenkäten når vi 4 (på skalan 1–5) som ett värde som mäter hur väl arbetsgemenskapen fungerar, och håller den nivån.



# Genomförande av välfärdsområdesstrategin och omsättning av den i praktiken

Var och en i personalen har en roll i genomförandet av strategin. Strategin styr verksamheten och beslutsfattandet och utgör ett stöd i ledarskapet. Den ger en gemensam riktning och verktyg för att målinriktat förändra verksamheten mot mer effektiva tjänster och bättre välfärd.

## Hur omsätts strategin i praktiken?

Strategin genomförs stegvis under hela strategiperioden. I början av strategiperioden fastställs de första mätbara målen och de kopplas till strategiska åtgärdsprogram, ledningsstrukturerna och de planer som styr den operativa verksamheten. Mål och åtgärder preciseras årligen utifrån resultat och den föränderliga omvärlden.

## Genomförandet stöds bland annat av:

- Servicestrategin och beslutet om räddningsväsendets servicenivå, vilka styr verksamheten och utvecklingen av tjänsterna.
- Produktivhetsprogrammet 2026–2029, som styr balansen i ekonomin och verksamheten.
- Planen för den framtida servicemiljön, som beaktar den regionala befolkningsutvecklingen och säkerställer tillgången till kostnadseffektiva och effektiva tjänster som utvecklas.
- Personal-, delaktighets- och FUUIK-programmen stöder personalen i vardagens arbete och förändring. De ökar arbetstagarnas möjligheter att delta, utveckla sin kompetens och förnya tjänsterna.
- Välfärdsberättelsen och -planen hjälper till att fatta beslut och följa upp hur invånarnas hälsa och välbefinnande utvecklas.

## Genomförande av välfärdsområdesstrategin och omsättning av den i praktiken

### Strategisk förändring omsätts till vardaglig verksamhet

Strategin förverkligas när förändringsmål, nyckelresultat och indikatorer styr konkreta åtgärder. Ett konsekvent ledarskap säkerställer att den strategiska förändringen syns i vardagens verksamhet och mätbara resultat.

### Omsättandet av strategin i praktiken består av följande delar:

#### Förändringsmål

De konkreta förändringar som eftersträvas

#### Nyckelresultat

Redogör för vad som krävs för att uppnå förändringsmålen

#### Mätbara mål

Hur de önskade förändringarna kan bekräftas

#### Åtgärder

Vilka åtgärder ska vidtas för att förändringsmålen och förutsättningarna för framgång ska uppnås

#### Kontinuerlig förbättring

Regelbunden utvärdering av verksamhetssätten, åtgärdande av konstaterade utvecklingsbehov och spridning av framgångsrik praxis till hela organisationen

#### Ledning

Hur genomförandet av strategin leds och följs upp på olika nivåer i organisationen

## Uppföljning och utvärdering av välfärdsområdesstrategin

Genomförandet av strategin slutar inte med att den godkänns, utan genomförandet av den säkerställs genom kontinuerlig uppföljning, utvärdering och förbättring. På så sätt förblir strategin ett levande verktyg som reagerar på förändringar och styr verksamheten mot effektfulla resultat.

**Välfärdsområdesfullmäktige** Följer upp och styr genomförandet av strategin årligen medan revisionsnämnden övervakar helheten.

**Välfärdsområdesstyrelsen och nämnder** Följer upp och övervakar genomförandet av strategin och uppnåendet av förändringsmålen.

**Högsta ledningen** Svarar för att den operativa verksamheten följer strategin och leder genomförandet av de strategiska förändringsmålen.

**Den operativa verksamheten** Följer upp genomförandet av strategin med hjälp av valda nyckelresultat och indikatorer som en del av den dagliga ledningen.

Välfärdsområdesfullmäktige och välfärdsområdesstyrelsen gör uppföljning i samband med delårsrapporten, bokslutet och budgeten. I välfärdsområdets ledning och den operativa verksamheten följs regelbundet upp utfallet för nyckelresultaten.

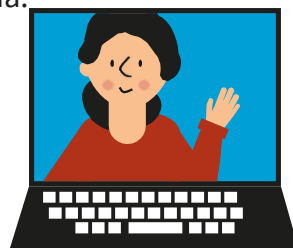
## Var och en har rätt att delta och påverka vårdförvaltningens verksamhet

Att engagera våra kunder och intressentgrupper samt samla in respons är centrala sätt att säkerställa kontinuerlig förbättring och gemensamt lärande.



Genom att **rösta** i vårdförvaltningsvalet kan man påverka vem som beslutar om ärenden i vårdförvaltningen.

**Prototypit** är en online-community för frivilliga invånare i Kymmenedalen vilken fungerar som ett språkrör för kunder och invånare i utvecklingen av tjänsterna.



**Påverkansorgan** påverkar vårdförvaltningens verksamhet i frågor som gäller barn och unga, den äldre befolkningen samt personer med funktionsnedsättning och de tjänster som de behöver.



Var och en har rätt att komma med **initiativ** i frågor som gäller vårdförvaltningens verksamhet.

Vårdförvaltningen tar emot och samlar också in **respons** om sin verksamhet och olika tjänster.

